



ÚVODNÍ SLOVO

Jsou věci a události, které se mění, a na straně druhé jsou ty, které zůstávají stejné a svým způsobem nás ukotvují v dnešním, rychle ubíhajícím světě. Jen si nejsem jistý tím, že jednu z těch neměnných věcí, které se v úvodníku chci věnovat, lze vnímat pozitivně.

Po dlouhých letech jsme si v Libochovicích mohli užít vskutku zimního počasí i vše, co k němu patří. Bobování na „Židáku“, bruslení na „Rybničku“ a dokonce i běžkování v městském parku či po cestičce vedoucí kolem sokolského stadionu až do Duban. Sněhová pokrývka se položila na naše městečko a zůstala na něm několik dní, což je v kontextu posledních let nevídané. Něžně skryla okolí do bílé deky, která přírodě slouží jako prostředek k odpočinku. Skryla i nejednu nevzhlednou věc v našem městě. Ano, bylo by bláhové si říkat, že je vše v našem městě ideální.

Skryla však i noční můru všech chodců. Ano, i zamrzlé kaluže mohou člověku způsobit nejednu starost, ale to teď zrovna nemám na mysli. Já mluvím o pokladech, které na světlo světa vynesla následná obleva. Tím nepříjemným překvapením jsou psí výkaly. Není rok, abychom na to ne-

upozorňovali a žádali pejskaře, aby využili psí exkrementy. Ale jak proslul Ladislav Smoljak v oblíbené české komedii „Jáchyme, hoď ho do stroje“ ... Je to marný, je to marný, je to marný.

Rozhodně nechci a nehodlám házet všechny pejskaře do jednoho pytle. Často při svých procházkách městem narážím právě na ty, kteří po svých psích mazlíčcích řádně uklízejí. Ale stále mě udivuje, že i v dnešní době se mezi pejskaři najdou, a omluvte mi mou příkrost, ignoranti, kteří tento nevábně vonící produkt zažívací kaskády čtyřnohého mazlíčka, nechají na místě svému osudu.

Slychával jsem, že to může být způsobeno chybějícími sáčky u košů na psí exkrementy. Přes Vánoce a kolem Nového roku, kdy jsem se svými dětmi venčil psa svých rodičů, jsem ani jednou neměl tu smůlu, že by zásobník na sáčky byl prázdný. Ale stát se to opravdu může. Čemu však nerozumím, je to, že v době, kdy je produkce sáčků v naší společnosti až neskutečně velká, je problémem uložit si jeden či dva



Mgr. M. Zůna

sáčky do kapsy u bundy a v krajních případech tyto sáčky použít.

Takto lamentovat bych mohl ještě dlouhé řádky, ale komu bych tím pomohl. Snad alespoň trochu pomůže kampaň, kterou bychom chtěli společně s městskými strážníky a zaměstnanci ekonomického oddělení v následujících měsících rozjet. Z peněz, které jsme obdrželi za umístění se v každoročně vyhlašované soutěži „Skleněná popelnice“, jsme nechali pořídit zásobníčky se sáčky, určené na psí exkrementy.

Vyzvednout si je bude moci každý majitel pejska, který zaplatil poplatek za psa, a to zdarma. Anebo vám tento zásobníček i se sáčky daruje městský policista, když vás při pěší pochůzce osloví při procházce s vaším pejskem, zda jste doma náhodou tyto sáčky nezapomněli. A třeba vám tím zrovna vytrhne pomyslný trn z paty.

Nebudme lhostejní ke svému okolí, pomozme ho dělat příjemnějším k životu.

Mgr. Miroslav Zůna, starosta města



6. dubanský masopust se opět vydařil. Příspěvek a fotoreportáž najdete na straně 12

Foto: Vít Libal

INFORMACE Z RADNICE

Rada města - 12. 1. 2026

Oprava jeviště v KS U Tří lip

Radní schválili dodavatele veřejné zakázky malého rozsahu na stavební práce „Oprava jeviště – KS U Tří lip“. Zakázku získala společnost Kantora s. r. o., se kterou byla současně uzavřena smlouva o dílo.

Sběrný dvůr Poplze

Rada schválila projektovou dokumentaci ke změně stavby před dokončením akce „Sběrný dvůr Poplze – stavební úpravy zázemí“. Cílem stavby je provést rekonstrukci střešní konstrukce, zateplení stávajícího objektu a tím snížení jeho energetické náročnosti a úpravu dispozičního uspořádání pro navýšení kapacit uživatelů.

Pravidla pro poskytování dotací

Radní schválili nová Pravidla pro poskytování dotací z rozpočtu města Libochovice, účinná od 12. 1. 2026. Největší změnou je jednotný termín pro podávání žádostí o dotaci na projekt. Nově je možné žádosti podávat **pouze do 31. 3. 2026**.

Rada města - 26. 1. 2026

Úprava otevírací doby bazénu

Byla schválena změna otevírací doby

plaveckého bazénu pro návštěvníky od 1. února 2026, plavecký bazén je nově otevřen o víkendech od 11 do 18 hodin.

Studie pro rekonstrukci hasičské zbrojnice

Rada schválila uzavření smlouvy o dílo na zpracování Studie hasičárny v Libochovicích. Ing. arch. Jakub Jaroš zpracuje architektonickou studii tří variant na stavbu nebo rekonstrukci požární zbrojnice tak, aby byly splněny současné požadavky na poskytnutí investiční dotace od Ministerstva vnitra ČR. Vybraná varianta bude zadáním pro zhotovení samostatné projektové dokumentace na rekonstrukci či stavbu hasičárny.

Fotovoltaické elektrárny na budovách města

Bylo schváleno podání žádosti o dotaci na projekt „Instalace FVE na budovách veřejné správy – Libochovice“ z Modernizačního fondu. Předmětem projektu bude instalace FVE panelů na budovy městského úřadu. Projekt bude financován kombinací dotace a vlastních zdrojů města.

Kulturní a přeshraniční projekty

Radní schválili podání žádosti o dotaci na kulturní akci „Umíme se bavit – 14. ročník“ z programu Ústeckého kraje a žádost o podporu projektu „Výměnný pobyt žáků partnerských škol Lunzenau – Libochovice 2026“ v rámci programu Interreg Česko–Sasko.

Ing. Jitka Bovšková Nová, tajemnice

Superdávka a aplikace Jenda: pomoc je dostupná osobně i elektronicky

V souvislosti se zavedením tzv. superdávky a nové elektronické aplikace Jenda se mohou občané setkat s novými postupy při podávání žádostí o dávky státní sociální podpory. Cílem těchto změn je systém zjednodušit a zpřístupnit, přesto je pochopitelné, že zejména při prvním podání mohou mít žadatelé otázky nebo potřebovat pomoc. Občané se mohou kdykoliv obrátit na pracovníky Úřadu práce, kteří jim poskytnou potřebné informace, vysvětlení i praktickou pomoc při podání žádosti. Opomoc je možné požádat také sociálního pracovníka obce, který má k dispozici potřebná elektronická zařízení a může pomoci s podáním žádosti nejen na úřadě, ale v případě potřeby i přímo v domácnosti občana. Sociální pracovník obce může poskytnout pomoc také například v místní knihovně.

K podání žádosti je možné využít i volně přístupný počítač s připojením k internetu, který je občanům k dispozici v místní knihovně. Toto řešení je vhodné zejména pro ty, kteří nemají vlastní technické vybavení. V případě potřeby může do knihovny přijít sociální pracovník obce a s podáním žádosti pomoci.

Pomoc je dostupná také formou tzv. asistovaného podání, které je možné využít například na pobočkách v Lovosicích nebo Roudnici nad Labem, ale i na jiných pobočkách Úřadu práce po celé České republice. Asistované podání není vázáno na trvalé ani faktické bydliště žadatele. V souvislosti se zavedením superdávky tak platí, že žádost je možné podat kdekoli v republice, podle toho, co je pro občana nejdostupnější.

Pro občany, kteří jsou zcela imobilní a nemají žádnou blízkou osobu, která by jim mohla s podáním žádosti pomoci, jsou k dispozici mobilní týmy Úřadu práce. Tyto týmy mohou na základě objednání přijet přímo do domácnosti žadatele a pomoci mu s vyřízením potřebných náležitostí. Mobilní tým se objednává prostřednictvím Úřadu práce. Typickým případem pro využití této služby jsou například klienti pobytových sociálních služeb nebo osoby s vážným zdravotním omezením.

Nová aplikace Jenda umožňuje podat žádost elektronicky z pohodlí domova. Je však důležité zdůraznit, že se jedná o zcela nový systém, a proto je přirozené, že se žadatelé mohou při prvním použití setkat s obtížemi. Tyto komplikace mohou být

Mobilní kadeřnické služby

Nabízím dámské, pánské a dětské střihání

Jsem kadeřnice s praxí a nabízím své služby v pohodlí vašeho domova. Všem, kteří nemohou navštěvovat salon (maminky na mateřské, lidé se sníženou pohyblivostí, časovým omezením).

Pro okolí Libochovic do 10 km.
Delší trasy po domluvě.



Kontaktujte mě na telefonním čísle: **604 782 924**

způsobeny nejen neznalostí systému, ale i tím, že se aplikace postupně doladuje a Úřad práce průběžně odstraňuje drobné technické nedostatky. Občané se proto nemusí obávat požádat o pomoc – pracovníci Úřadu práce i sociální pracovníci obcí jsou připraveni jim pomoci, a to jak osobně, tak i přímo v jejich domácím prostředí nebo na jiném domluveném místě.

Cílem všech těchto opatření je zajistit, aby byl přístup k dávkám co nejjednodušší a aby každý, kdo má na pomoc nárok, mohl žádost podat způsobem, který mu nejlépe vyhovuje.

*Gabriela Procházková,
Terénní sociální pracovnice*

0 Keramikování je zájem

Součástí městské knihovny se od ledna stala keramická dílna. Je umístěna v prostorách bývalé provizorní knihovny, na náměstí v č. p. 10.

Keramikování pro děti i dospělé probíhá formou dvou lekcí s týdenním odstupem. Během první schůzky si účastníci vytvoří vlastní výrobek podle svých představ. S dopomocí knihovnice si mohou vyrobit například hrnek, misku, květináč nebo jiný originální kousek. Druhá lekce je věnována glazování. Cena kurzu je od 10. února stanovena na 300 Kč pro dospělé a 100 Kč pro děti. V ceně je zahrnut 1 kg hlíny, glazury i samotný výpal. V případě zájmu o větší množství materiálu je možné dokoupit další hlínu za 100 Kč za kilogram.

Keramikování je příležitostí, jak si odpočinout, vyzkoušet něco nového a odnést si domů vlastnoručně vyrobený předmět.

Mgr. Kateřina Laubová



Potravinová pomoc pro potřebné pokračuje

Potravinová banka zajišťuje pro potřebné obyvatele našeho města pravidelnou potravinovou pomoc formou balíčků, které jsou rozváženy **dvakrát měsíčně**. Tato služba je místními obyvateli využívána již od podzimu loňského roku a představuje důležitou podporu pro osoby, které se ocitly v obtížné životní situaci.

Balíčky obsahují převážně **trvanlivé potraviny**. Z organizačních a logistických důvodů není možné zohledňovat individuální dietní omezení. Fotografie potravin z posledního distribuovaného balíčku je přiložena k tomuto článku. Skladba balíčků se mění, jeden z balíčků má skromnější obsah, cca 3 - 5 kg potravin, druhý balíček je naopak bohatší a obsahuje cca 7 kg potravin (viz fotografie).

Pokud se někdo z obyvatel domnívá, že se nachází v tíživé situaci a potravinový balíček by mu mohl alespoň částečně pomoci překlenout náročné období, může se obrátit na **sociální pracovníci**, která poskytne další informace a poradí s postupem.

PhDr. Gabriela Procházková

SVOZOVÝ KALENDÁŘ - březen 2026

PONDĚLÍ	ÚTERÝ	STŘEDA	ČTVRTEK	PÁTEK
02	03 PAPÍR	04	05	06
09 SMĚSNÝ KOMUNÁLNÍ	10 PLAST	11	12	13
16	17 PAPÍR	18	19 BIOODPAD	20
23 SMĚSNÝ KOMUNÁLNÍ	24 PLAST	25	26	27
30	31 PAPÍR	1. DUBEN	2. DUBEN BIOODPAD	



**SVOZ
BIOODPADU
V ROCE 2026**

Pravidelné svozy bioodpadu, v režimu door-to-door, budou prováděny od 19. března 2026 ve frekvenci 1 x za 14 dní (v sudém týdnu) do 26. 11. 2026.

Bioodpad mohou občané také odvézt na sběrná místa odpadů v Libochovicích a v Poplzcích.

STŘÍPKY Z PURKYŇOVY ŠKOLY

Zápis do prvních tříd

Ve středu 4. 2. a ve čtvrtek 5. 2. proběhl na naší škole zápis do prvních tříd pro školní rok 2026/2027. Během obou dnů jsme u nás přivítali budoucí prvňáčky spolu s jejich rodiči. Děti měly možnost projít si několik hravých úkolů, při kterých předvedly svou připravenost na školní docházku — například poznávání tvarů a barev, jednoduché počítání, poslech a vyprávění krátkých příběhů či základní grafomotorická cvičení.

Pro některé děti to nebyla první návštěva školy. Byly se zde podívat se svojí mateřskou školkou.

Učitelé i vedení školy byli po celou dobu připraveni odpovídat na dotazy a představit rodičům naše vzdělávací postupy a přístup k dětem.

Atmosféra celého zápisu byla velmi příjemná a přátelská. Dětem se ve třídách líbilo, se zájmem plnily připravené aktivity a mnohé z nich se již těší na nové kamarády a paní učitelky. Všem rodičům děkujeme za jejich účast a milou spolupráci.

Těšíme se na nové žáčky, kteří k nám po prázdninách nastoupí, a přejeme jim radostný a úspěšný start jejich školní cesty.

Olympiáda v anglickém jazyce

V uplynulých týdnech proběhlo na naší škole školní kolo olympiády v anglickém jazyce. Tato soutěž každoročně přitahuje žáky, kteří si chtějí poměřit své jazykové síly a otestovat, jak dobře dokážou angličtinu využít v různých situacích.

Na základě výsledků byli vybráni dva zástupci, kteří naši školu reprezentovali v okresním kole v Litoměřicích. Byly to Adéla Rubešová ze 7. B a Antonie Valinová z 8. B. Obě žákyně se soutěže chopily s velkou zodpovědností a odhodláním, a přestože byla konkurence velmi silná, zvládly reprezentovat naši školu se ctí.

V okresním kole se setkaly s talentovanými vrstevníky z našeho regionu a ukázaly, že patří mezi žáky, kteří mají k angličtině velice blízko. Jejich výkony byly velmi pěkné. Za jejich snahu, přípravu a odvahy jim patří velké poděkování.



Zápis do první třídy Foto: Eva Štorová

Libochovická laťka 2026

V lednu se již tradičně uskutečnila školní soutěž ve skoku vysokém. Z druhého stupně ZŠ se jí zúčastnilo 8 chlapců a 5 dívek. Nejlepší výkon mezi chlapci předvedl David Schönfelder, který úspěšně zdolal laťku ve výšce 155 cm. V kategorii dívek zvítězila Nikola Petřů skokem do výšky 120 cm. Přípravila: Mgr. J. Hajná

V naší třídě Stonožek, tady se nám daří!

Letošní školní rok je pro předškoláčky z Mateřské školy Sluníčko v Libochovicích opravdu plný zážitků a radosti z objevování a prožívání nových věcí. Děti se od září pilně připravují na to, že se brzy stanou školáky. A co to pro ně znamená? Kreslí, stříhají, lepí, poznávají barvy a geometrické tvary, rozvíjejí svou kreativitu a fantazii při různých experimentech a dny ve školce si skutečně užívají.

Velkou výzvou pro nás všechny byla příprava vánočního pásma plného básniček a písniček. Děti se této zodpovědné roli zhostily s velkým nadšením a každý den poctivě trénovaly, aby svým vystoupením mohly udělat radost. To se jim podařilo již první adventní víkend, kdy předstoupily před publikum na náměstí při akci „Rozsvícení vánočního stromu“. Děti se proměnily na myšky, zajíčky, ptáčky a pejsky a se svým programem „Zvířátka se těší na zimu a Vánoce“ zahřály v mrazivém počasí nejedno srdíčko. Také si vyzkoušely, jaké je to stát na podiu v KS „U Tří lip“, kde zazpívaly a zarecitovaly při setkání seniorů a samozřejmě byla i besídka pro rodiče, kterou si náležitě užily přímo ve své třídě. Společně si pak s rodiči nazdobily perníčky a vyrobily si vánočního andílka.

V lednu děti navštívily Domov důchodců v Libochovicích, kde na ně netrpělivě čekali babičky a dědečkové. Za své vystoupení byly děti odměněny velkým potleskem a také vlastnoručně vyrobenými hračkami, které pro ně senioři zhotovili. Dětem udělaly dárky velkou radost. Chtěli bychom tímto ještě jednou poděkovat všem v DD za příjemnou atmosféru a budeme se těšit na další setkání.

A protože my, paní učitelky, víme, že se děti opravdu moc snažily, aby se jim všechna vystoupení povedla, rozhodly jsme se je potěšit výletem do kina Svět v Lounech, kde jsme společně zhlédli



Foto: Bc. Petra Pastyříková



Vystoupení v domově důchodců Foto: Julie Kučerová
pohádku a užili jsme si cestu vlakem. Líbilo se nám to moc a těšíme se, co nám tento školní rok ještě přinese!

Bc. Petra Pastyříková

Vitání občánků



Foto: Dušan Barva

Dne 24. ledna 2026 proběhlo v obřadní síni Městského úřadu v Libochovicích slavnostní vítání občánků. Z levé strany: Beáta Hampová, Agnes Kaslová a Matheo Křesťan. Nově narozeným občánkům i jejich rodičům přejeme hodně zdraví, štěstí a spokojený život.

Redakce

ZÁPIS DO MATEŘSKÉ ŠKOLY SLUNÍČKO

pro školní rok 2026/2027

pondělí 16.3. od 10 do 16 hod. v Libochovicích
úterý 17.3. od 10 do 13 hod. v Poplzách

Tiskopis **Žádost o přijetí** si vyzvednete v mateřské škole v Libochovicích nebo Poplzách, popř. vytisknete v dokumentech na webových stránkách msslunickolibo.cz

dále doložte **Rodný list dítěte**
Občanský průkaz zákonného zástupce

Děti, které mají od 1.9.2026 předškolní vzdělávání povinné, potvrzení od lékaře nepotřebují (týká se dětí narozených v období od 1.9.2020 do 31.8.2021).

S vyplněnou **Žádostí o přijetí** a dalšími doklady se dostavte spolu s dítětem na příslušném středisku Mateřské školy SLUNÍČKO - příspěvková organizace.

Bylo, nebylo, 47. díl

Tentokrát jsem se zaměřila na služby obyvatelům města Libochovice. V dětství, mládí i částečně dospělosti, v době bez mobilů a dalších platform elektronických sítí s nedostatkem pevných telefonních linek se jednoduše řečeno PSALO. Používaly se ke psaní ruce a mozek. Služby občanům poskytovala POŠTA.

Nyní něco z historie pošty. Ne však až do doby, kdy poštu vozily kočáry, či ji doručovali kurýři na koních, poštovní holubi, potrubní pošta apod. Vrátime se ale do 20. století a zmíním se o bližší historii. Pošta v bývalém Československu byla založena dne 13. listopadu 1918, když vzniklo Ministerstvo pošt a telegrafů, kterému podléhal poštovní, telegrafní, telefonní i radiokomunikační provoz. Československá pošta vznikla dne 25. září 1924 a vládním nařízením byla prohlášena podnikem, který byl spravován podle zásad obchodního hospodaření. Po provedení administrativních opatření (vytvoření organizačního řádu) se řízení podniku ujal v dubnu 1925 šestičlenný správní sbor. Dne 13. října 1938 byla působnost ministerstva pošt a telegrafů ve věcech slovenských převedena na ministra dopravy pro Slovensko do Bratislavy a 4. listopadu 1938 bylo zrušeno samostatné československé ministerstvo pošt a telegrafů a spolu s ministerstvem železnic bylo sloučeno do ministerstva dopravy. K 1. lednu 1939 se v rámci ministerstva dopravy sloučily podniky Československé státní dráhy a Československá pošta pro zemi českou a moravskoslezskou v jeden podnik s názvem Československé dráhy a pošty v zemích českých. Od 15. března 1939 byla po okupaci republiky pošta podřízena německým orgánům a zájmům. Poštovní záležitosti zůstaly v agendě protektorátního ministerstva dopravy až do listopadu 1942, kdy přešly pod nově zřízené ministerstvo dopravy a techniky. V červenci 1949 došlo ke znárodnění státního podniku Československá pošta a následně byla provedena i reorganizace ministerstva pošt. Dne 1. května 1952 Ústřední výbor Komunistické strany Československa zrušil národní podnik Československá pošta a z dosavadního podnikatelského subjektu se stal státní úřad řízený podle sovětského vzoru. V roce 1960 se uskutečnila centralizace nejvyšších orgánů pošt, telekomunikací a dopravy. Ze dvou doposud samostatných ministerstev vzniklo jediné ministerstvo dopravy a spojů. V roce 1963 došlo k samostatnění rezortu spojů pod hlavič-

kou Ústřední správy spojů, která byla k 1. lednu 1969 nahrazena Federálním výborem pro pošty a telekomunikace. Na národních úrovních pak došlo ke zřízení Ministerstva pošt a telekomunikací ČR v Praze a Ministerstva dopravy, pošt a telekomunikací SSR v Bratislavě. K 1. lednu 1971 vzniklo Federální ministerstvo spojů ČSSR. V roce 1988 došlo k opětovnému sloučení spojů s odvětvím dopravy ve Federálním ministerstvu dopravy a spojů. V červenci 1989 byl zřízen státní podnik Správa pošt a telekomunikací. Toliko několik údajů a dat z historie pošty za využití wikipedie.

I v menších obcích byly pobočky

pošty, a pokud ne, tak poštovní schránky. Obyvatelé věděli přesně, kdy přijede zaměstnanec pošty a schránku vybere. Dříve se psalo hodně a pošty byly zavalené doslova a do písmene zásilkami. Psalo se k narozeninám, jmeninám, posílaly se velikonoční a vánoční pozdravy, přání k uzavření sňatku, k narození dětí, vyjádření soustrasti k úmrtí, lékaři zasílali výzvy k vyšetření, očkování, na rentgen plic, zasílala se předvolání k soudu či na policii, odesílaly se telegramy, posílaly se dálhopisy, psalo se dětem do letních táborů. Hodně se využívaly korespondenční lístky. Více informací bude následovat.

Venuše Nováková-Váchová

Mobilní dopravní kancelář DÚK v Libochovicích

Ve středu **4. března** zavítá opět do Libochovic Mobilní dopravní kancelář DÚK. Vozidlo bude přistaveno **od 10:00 do 13:00 hodin** na náměstí 5. května, kde bude veřejnosti k dispozici pracovník Dopravního podniku Ústeckého kraje.

Tato mobilní kancelář nabízí občanům možnost pohodlně:

- získat či prodloužit bezkontaktní dopravní kartu DÚK,
- nabít elektronickou peněženku či zakoupit časové kupony,
- vyřešit reklamace a dotazy k jízděmu a tarifům,
- získat aktuální informace o spojích veřejné dopravy v kraji.

Služba je určena široké veřejnosti, včetně seniorů a osob se sníženou mobilitou, a je poskytována bez nutnosti návštěvy kamenné pobočky.



10 DOPRAVA ÚSTECKÉHO LET KRAJE

Březnová zastávka DÚKmobilu – 4. 3. 2026 náměstí 5. května

LiStOVání v KS Tří lip



LiStOVání - Lukáš Hejlík, Pavla Dostálová a Věra Hollá v KS U Tří lip



Večer 10. února v KS U Tří lip patřil literatuře, divadlu a emocím. Do malého sálu zavítal tým LiStOVání s hercem Lukášem Hejlíkem, Pavlou Dostálovou a Věrou Hollou, aby představili dramaturgii románu Veroniky González Blízci.

Kniha Blízci je známá jako syrové rodinné drama o toxických vztazích, manipulaci a hledání vlastní identity. LiStOVání tento materiál přetavilo do jevištní podoby, která byla stejně intenzivní jako samotná předloha. Už první scény naznačily, že nepůjde o odlehčený večer.

Lukáš Hejlík spolu s Pavlou Dostálovou a Věrou Hollou vytvořili komorní, přesto nesmírně silnou inscenaci. Střídání rolí, práce s hlasem a přesné dávkování emocí. To vše přispělo k tomu, že se diváci ocitli přímo uprostřed děje. Nešlo jen o čtení - šlo o plnohodnotný divadelní zážitek. LiStOVání opět ukázalo, že literatura může být živá, aktuální a hluboce osobní.

Poděkování patří hercům, kteří dokázali tento příběh podat tak přesvědčivě, že v sále bylo chvílemi hrobové ticho.

text a foto Vít Libal

Co dělat v případě úmrtí blízké osoby – praktické informace pro těžkou životní situaci

Ztráta blízkého člověka patří k nejtěžším okamžikům v životě. Vedle bolesti a smutku je však pozůstalý často postaven i před nutností řešit řadu praktických kroků, a to v poměrně krátkém čase.

Tento článek má za cíl citlivě a srozumitelně přiblížit základní postup a upozornit na důležité skutečnosti, které mohou pomoci předejít zbytečnému stresu i finanční zátěži.

První kroky po úmrtí

Pokud dojde k úmrtí doma, je třeba neprodleně kontaktovat praktického lékaře zemřelého, případně lékařskou pohotovost nebo tísňovou linku 155. Lékař provede ohledání těla a vystaví list o prohlídce zemřelého. Teprve poté je možné kontaktovat pohřební službu.

Pokud k úmrtí dojde v nemocnici nebo jiném zdravotnickém zařízení, zajistí ohledání těla zdravotnický personál a pozůstalí jsou následně vyzváni k výběru pohřební služby.

Výběr pohřební služby je důležité rozhodnutí

Výběr pohřební služby je jedním z prvních rozhodnutí, které musí pozůstalí učinit. Je důležité vědět, že ceny pohřebních služeb se mohou výrazně lišit, a to i v rámci jednoho regionu. Rozdíly mohou činit tisíce až desetitisíce korun v závislosti na rozsahu služeb, typu pohřbu a cenové politice jednotlivých poskytovatelů.

Obecně platí, že finančně nejméně nákladnou variantou bývá zpopelnění bez smutečního obřadu. I tato forma je důstojným rozloučením a pro mnoho rodin představuje přijatelnou možnost, zejména pokud jsou finanční prostředky omezené.

V této citlivé chvíli bývá člověk zranitelný a často jedná pod tlakem emocí i času. Přesto je vhodné si uvědomit, že pozůstalí mají právo vybrat si pohřební službu podle vlastního uvážení a není nutné automaticky přijmout první nabídku. Pokud to situace dovolí, může pomoci krátké porovnání nabídek nebo doporučení od rodiny, přátel či místní komunity. Obrátit se můžete také na sociálního pracovníka v místě bydliště, ten bude mít také přehled o cenách a službách jednotlivých pohřebních služeb.

Seriózní pohřební služba vždy poskytne jasné informace o cenách a jednotlivých položkách. Pozůstalí mají právo požádat o předběžnou cenovou kalkulaci a vysvětlení všech nákladů.

Co obvykle zajistí pohřební služba

Po výběru pohřební služby její pracovníci převezmou většinu administrativních i organizačních kroků. Pomohou s převozem zesnulého, domluvou termínu a formy pohřbu, zajištěním obřadu, komunikací s matrikou i vystavením potřebných dokladů, včetně úmrtního listu.

Oznámení úmrtí bance

Pokud měl zesnulý vedený bankovní účet, je vhodné banku co nejdříve informovat a předložit úmrtní list. V případě, že byl účet veden pouze na jméno zesnulého, banka zpravidla účet zablokuje a další nakládání s prostředky je možné až po ukončení dědického řízení.

Pokud šlo o společný účet manželů vedený na jméno zemřelého, může dojít k jeho dočasnému omezení nebo zablokování. Pozůstalý manžel nebo manželka by měli banku kontaktovat a informovat se o dalším postupu. Banka sdělí, jakým způsobem lze řešit běžné platby a jak bude účet zahrnut do dědického řízení.

Dědické řízení

Dědické řízení zahajuje automaticky příslušný okresní soud podle posledního bydliště zesnulého. Soud pověří notáře, který bude dědické řízení vést. Notář následně kontaktuje pozůstalé a poskytne jim informace o dalším postupu.

V rámci řízení se zjišťuje majetek a závazky zesnulého a určuje se, kdo je oprávněným dědicem. Pozůstalí budou vyzváni k doložení potřebných dokumentů, například rodných a oddacích listů nebo informací o majetku. Dědické řízení obvykle trvá několik měsíců, v závislosti na jeho složitosti.

Pozůstalostní důchody – vdovský, vdovecký a sirotčí důchod

Po úmrtí manžela nebo manželky má pozůstalý partner obvykle nárok na vdovský nebo vdovecký důchod. O tento důchod je nutné požádat na České správě sociálního zabezpečení, zpravidla prostřednictvím okresní správy sociálního zabezpečení podle místa bydliště.

K vyřízení je potřeba zejména občanský průkaz, úmrtní list a oddací list. Pracovníci úřadu pomohou s vyplněním žádosti.

Vdovský nebo vdovecký důchod je zpravidla přiznáván po dobu jednoho roku. Po uplynutí této doby může být vyplácen i nadále, pokud pozůstalý na-

příklad pečuje o nezaopatřené dítě, pobírá invalidní důchod, dosáhl určitého věku, nebo splňuje další zákonné podmínky.

Nezaopatřené děti zesnulého mají nárok na sirotčí důchod. O tento důchod žádá zákonný zástupce dítěte, opět prostřednictvím České správy sociálního zabezpečení. Nárok trvá obvykle po dobu studia, nejdéle do stanoveného věku.

Nárok na pohřebné

Pohřebné je jednorázová finanční pomoc od státu ve výši 5 000 Kč. O tuto dávku může požádat osoba, která vypravila pohřeb, tedy ta, která uhradila náklady na pohřeb.

Je však důležité vědět, že pohřebné nenáleží automaticky ve všech případech. Nárok vzniká tehdy, pokud zemřelá osoba byla nezaopatřeným dítětem, nebo pokud šlo o rodiče nezaopatřeného dítěte.

Žádost se podává na Úřadu práce podle místa bydliště žadatele. K vyřízení je potřeba občanský průkaz, úmrtní list a doklad od pohřební služby (faktura nebo smlouva o vypravení pohřbu).

Pracovníci úřadu pomohou s vyplněním žádosti a vysvětlí další postup. Vyplacení pohřebného může alespoň částečně pomoci pokrýt náklady spojené s pohřbem.

Oznamovací povinnosti vůči institucím

Po obdržení úmrtního listu je nutné informovat různé instituce o úmrtí. Mezi nejčastější patří zdravotní pojišťovna, Česká správa sociálního zabezpečení (v případě pobírání důchodu), banky, pojišťovny, zaměstnavatel, dodavatelé energií, telefonní operátoři nebo pronajímatel bytu.

Součástí povinností pozůstalých je také odevzdání osobních dokladů zesnulého příslušným institucím:

- Občanský průkaz – matrika nebo obecní úřad obce s rozšířenou působností
- Řidičský průkaz – dopravní inspektorát
- Kartička zdravotní pojišťovny – příslušná zdravotní pojišťovna
- Cestovní pas – oddělení pasů na obecním úřadu
- Průkaz osoby se zdravotním postižením (ZTP, ZTP/P) a parkovací průkaz – Úřad práce
- Doklad o pobírání starobního důchodu – Česká pošta nebo Česká správa sociálního zabezpečení
- Vojenská knížka (pokud byla vydána) – příslušná vojenská správa

Nárok na pracovní volno

Zaměstnanci mají podle zákoníku práce nárok na placené pracovní volno v souvislosti s úmrtím blízké osoby:

- při úmrtí manžela, manželky, druhá, družky nebo dítěte – obvykle 2 dny placeného volna a další den na účast na pohřbu,
- při úmrtí rodiče, prarodiče, sourozence nebo osoby žijící ve společné domácnosti – 1 den volna na účast na pohřbu,
- další den placeného volna náleží zaměstnanci, pokud pohřeb sám organizuje.

Podrobnosti poskytne zaměstnavatel nebo personální oddělení.

Na rozhodnutí nejste sami

Je přirozené, že v období smutku je obtížné řešit praktické záležitosti. Je proto vhodné požádat o pomoc další členy rodiny nebo blízké osoby. Společné rozhodování může ulevit od části zátěže a pomoci najít řešení, které bude důstojné a zároveň přiměřené finančním možnostem rodiny. Základní informovanost může pomoci předejít ukvapeným rozhodnutím a dodat pozůstalým větší jistotu v situaci, která je sama o sobě velmi náročná. Každý

má právo na důstojné rozloučení se svým blízkým — a také na to, aby toto rozloučení proběhlo bez zbytečného stresu a nejistoty.

PhDr. Gabriela Procházková,
Terénní sociální pracovnice

Chcete se podílet na tvorbě Libochovických novin?

Pokud rádi píšete, zajímá Vás dění v Libochovicích a okolí, máte neotřelé nápady, náměty, či připomínky, budeme rádi, když se s námi spojíte. Napište nám na e-mailovou adresu:

libochovice.noviny@centrum.cz

Redakce

**Převodu
záznamy z videokazet
na flešku nebo DVD,
levně. Tel. 777 554 484.**

MÍSTO PRO VAŠI REKLAMU

V tištěných Libochovických novinách nabízíme místo pro vaši **komerční inzerci**. Cena je stanovena na **5 Kč/cm²** bez DPH. Bližší informace a podání inzerátů na emailu:

libochovice.noviny@centrum.cz,
nebo prostřednictvím informačního centra v průchodu městského úřadu s označením Inzerce LN. Uzávěrka pro podání inzerátu je uvedena v tiráži.

- red -

**KOUPÍM
STARÉ PIVNÍ LAHVE
A SKLENICE S NÁPISY PIVOVARŮ
Z NAŠEHO REGIONU.
SBĚRATEL**

TEL.: 732 170 454

charita_lovo www.charitalovosice.cz
Azylový Dům Lovosice 731 129 760, 731 129 742



charita_lovo www.charitalovosice.cz
Azylový Dům Lovosice



DŮM PANNY MARIE POMOCNÉ

PRO ŽENY A MATKY S DĚTMI BEZ PŘÍSTŘEŠÍ A
OBĚTI DOMÁCÍHO NÁSILÍ

Nepřetržitý provoz



DŮM PANNY MARIE POMOCNÉ

PRO ŽENY A MATKY S DĚTMI BEZ PŘÍSTŘEŠÍ A OBĚTI DOMÁCÍHO NÁSILÍ

731 129 760, 731 129 742

Karla Maličkého 418/2, Lovosice 41002

Dům je v první řadě místo, kde je teplo, světlo, bezpečí.

Místo, kam můžeš přijít, zůstat až rok a najít za podpory pracovníků sílu začít znovu budovat domov pro sebe a své děti.

Společně nalezneme cestu.

S čím ti můžeme pomoci?

Pocit bezpečí, posilování sebedůvěry

Vedení domácnosti (vaření, úklid, hygiena...)

Hospodaření, dluhy, finance, zaměstnání

Péče o rodinu

Výchova a vzdělávání dětí

Řešení zdravotní situace (fyzické i psychické)

Vztahy (posílení vztahů v rodině, s okolím...)

Změna přístupu, znalost práv a povinností

Bydlení

Závislosti

Zažít a naučit se něco nového

**Individuální podpora
Dobrovolnost Ochrana
Spolupráce Respekt**



Úhrada ubytování dle
platného ceníku

Konec starých časů

Botanika zkoumá život na různých úrovních. Začíná to molekulární biologii, pokračuje buňkami a pletivou, dále jedinci a druhy, pak vegetací a rostlinnými společenstvy, následují ekosystémy a nakonec je to krajinná ekologie. Někdy žasnu, jak se krajina Libochovicka proměnila během jediné lidské generace. Místa, která si zvláště dobře pamatuji z dětství a mládí, již někdy vůbec nemohu poznat. Některé jevy a úkazy úplně zmizely, zanikly. Ne, nebudu naříkat nad zápornými příklady ničení přírody, aniž bych přiznal, že jsou i potěšující objevy různých přírodnin. Však mnohé z nich jsou již popsány v předešlých článcích v LN. Tento úvod byl potřeba k tomu, aby mohl být popsán zvláštní dojem z obce blízké Libochovicím, totiž z Podbradce. Nalezl jsem tam stopy nenávratně mizejících starých časů a možná se budete smát tomu, že o nich vůbec píš.

Po letech jsem našel polní cestu, která odbočuje hned za obcí od silnice do Ječovic a vede do lesíka „Podbradeckého háje“. A brzy jsem došel k místu, kde byly záhumenky. Málokdo asi dnes ví, co to je. Vysvětlím. Byla to malá políčka za humny. Aha, nevíte, co to byla humna. Podrobné vysvětlení je ve Wikipedii, ale zhruba jde o to, že původní výraz „humno“ znamenal místo k mlácení obilí, nejčastěji stodolu, a potom přešel ve výraz „za humny“. Jím je míněno přírodní prostředí vesnice za stodalami, přechod mezi zastavěným územím a volnou krajinou. Když po r. 1948 došlo ke kolektivizaci zemědělství, některá maličká políčka za vsí zůstala v soukromém držení a poskytovala vesničanům krmení pro slepice či králíky. To právě byly záhumenky. Nebyly to ovšem zahrady a nesměly tudíž být oploceny. Z polí pak přicházela zvěř a konzumovala úrodu. Jedinou obranou byli strašáci. V Čechách je ovšem strašákům konec, protože vesnice, jako je třeba právě Podbradec, jsou již obydleny více rekreanty než drobnými hospodáři. Když jsem u Podbradce spatřil poslední ještě existující záhumenky i s těmi strašáky, maketami lidských postav, hned jsem provedl fotodokumentaci. Vždyť je to také historická výpověď o vývoji české krajiny!

V březnu r. 2025 jsem se opět vypravil na Podbradec, záměrně v době, kdy jsou ještě stromy a křoviny bezlisté a nebrání příliš průhledu. Připadal jsem si romanticky jako pátrač po jiném dokladu zašlých časů. Mám totiž doma obrázek od akademického malíře J. A. Zázvorky (viz LN 2016/10-11), a ten jistě nebyl určen k prodeji nebo vystavování. Nemá totiž žádný obecně přijatelný motiv, ale je to jen jakýsi soukromý záznam milého či zajímavého místa: mostku přes jakýsi křivolaký potůček. Bylo mi jasné, že kolem Libochovic takový mostek určitě není. Vzpomněl jsem si ale, že Zázvorkova manželka pocházela z Podbradce. Tím křivolakým potůčkem by mohl být Podbradecký potok. Znal jsem jej, protože kdysi tam žily zajímavé rybky mřenky mramorované, s vousky kolem úst, podobné maličkým sumcům. Správně jsem očekával, že pokud tam nějaký mostek bude a ještě nespádl, jistě jej pohltily křoviny. Vždyť ten obrázek musel být pořízen již dávno a pokud mostek Zázvorkovi stál za namalování, musel již tehdy být velmi starý a malebný.

Křoviny opravdu pohltily všechny kdysi kultivované plochy kolem potůčku, itzv. palouk, bývalý sad s panenskými jablky a jinými starými odrudami jabloní. Stal se však zázrak, vlastně mimořádná souhra náhod, způsobivší zachování, a dokonce opravu čili zrestaurování mostku. Byl zachován díky tomu, že z obce přes něj vede příjezd k transformátoru, napájecímu zřejmě elektrickým proudem celou obec. Dále od transformátoru pak vede starobylá křovím obrostlá cesta do polí a navazuje na



Strašáci na záhumenku u Podbradce



Obrázek od J. A. Zázvorky, jenž zavedl příčinu k pátrání



Mostek přes Podbradecký potok (13. 3. 2025), zřejmě totožný s mostkem z obrázku

zmíněnou cestu do „Podbradeckého háje“. Ten mostek je také kouskem historie zdejší krajiny, ale takové mistrně utvořené, a proto obdivuhodné a krásné artefakty se na seznamech památek málokdy ocitají. V případě Podbradce se zpravidla jako význačná pamětihodnost uvádí pouze kaple sv. Floriána z r. 1790 s hranolovou věží. Domnívám se, že mostek je možná stejně starý.

text a foto RNDr. Miloslav Studnička, CSc.

Fotografie, okno do minulosti - díl č. 2

Tento měsíc se budeme věnovat jedné události, která byla spojena se slavností za mohutné účasti jak místních obyvatel, tak i významných politických činitelů i zástupců uměleckého světa. Jednalo se o zasazení pamětní desky Janu Evangelistovi Purkyňmu na paměť jeho 150. narozenin. Deska byla zasazena 26. září 1937 na nároží domu u zámku čp. 3. Na tomto domě proto, že je nejbližší zámku, kde se JEP narodil. Autorem desky je Karel Babka, pořizovací cena činila 5350 Kč.

14. 5. 1943 byly v Libochovicích sňaty a odvezeny desky (bronzové do sběru barevných kovů) a to deska a pomník padlých od Březy, Purkyňova deska od Babky, deska legionáře Zemana od Babky a deska Pokorného. Měla být také odvezena deska z pomníku legionářů na hřbitově, ta se ale ztratila, prý ji někdo zavčas sundal. Pamětní deska Purkyňova byla vypátrána spolu s ostatními libochovickými deskami, válku tak přečkaly (mimo desku legionáře Zemana) a po roce 1945 se vrátily na původní místo.

NÁPIS NA DESCE:

Toto deska byla zasazena roku 1937 na památku 150. narozenin JANA EV. PURKYŇE, velkého fyziologa a národního buditele, který naroden 17. prosince 1787 v hlavní budově tohoto zámku, proslavil Českou vědu lékařskou po všem světě - zemřel 28. 7. 1869 v Praze, zelen věčným národem.

Zároveň při této příležitosti dala městská rada 15. 5. 1937 souhlas, aby doposud národní školy v Libochovicích nesly název



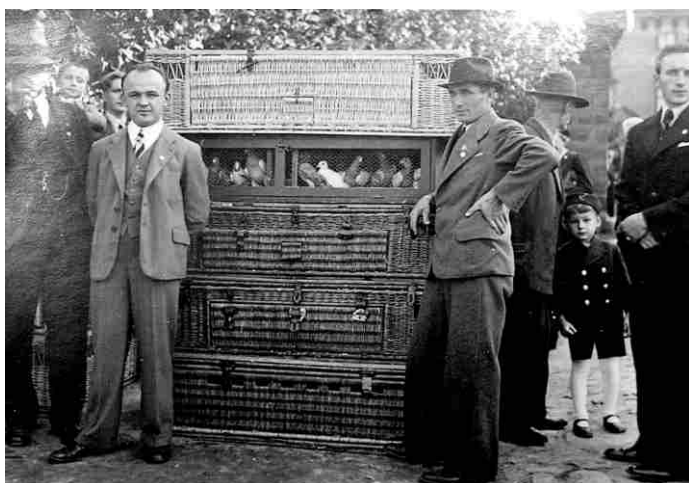
Fotografie č. 3



Fotografie č. 1



Fotografie č. 4



Fotografie č. 2



Fotografie č. 5

„Purkyňovy školy“ a to u příležitosti 150. jubilea narození J.E.P. Tento název však vzal za své v době okupace, kdy jméno školy byl změněn na „Hlavní škola“.

První fotografie zachycuje skupinu místní České strany národně sociální. V té době byli mezi členy podle volebních záznamů i tito lidé: Zajíček Karel, zahradník, Vašata Josef, berní správce, Böhms Josef, železniční zřízenec, Brejník Jan, řezník, Zemanová Růžena, žena strojevodce, Štědrý Josef, soudní oficiál, Vrbka Josef, krejčí, Jelínek Josef, obuvník, Kladivo František, Říha František, Škava Josef, Rulf Ladislav.

Druhá fotografie zachycuje členy míst-

ního „Spolku pěstitelů poštovních holubů Letka“, založeného v roce 1935.

Třetí fotografie je pravděpodobně skupina žen z Občanské besedy s dětmi, další foto zvětšilo skupinu diváků u vinárny pana Zahálky. Za skupinou je dobře vidět benzinová pumpa pana Zahálky.

Poslední foto je z projevu při přejmenování školy na název „Purkyňovy školy“. Opět asistují členky zřejmě Občanské besedy se svými dětmi.

Doufám, že někdo někoho poznáte a že tím pomůžete oživit historii. Jen nezapomeňte své poznatky sdělit našemu redakčnímu kolektivu.

Děkuji a hezké vzpomínání. ČeTo

Už jste objevili Semínkovnu?



Libochovická Semínkovna je umístěna a veřejnosti zpřístupněna v nově rekonstruovaných prostorách Městské knihovny v Libochovicích. Nabízí jedinečnou možnost sdílet a uchovávat semena různých druhů rostlin. Její hlavní myšlenkou je podpora pěstování, návrat k tradičním odrudám a budování komunity lidí, kteří mají vztah k přírodě, zahradničení a udržitelnému způsobu života.

Semínkovny je v ČR více než 200 a fungují na principu vzájemné výměny. Zájemci si mohou zdarma vzít semínka zeleniny, bylinek nebo květin, doma je vysít a vypěstovat rostliny. Na konci sezóny pak část nových semínek vrátí zpět, aby je mohli využít další lidé. Díky tomu dochází k uchování a šíření kvalitních a místně přizpůsobených odrud, které často nebývají běžně dostupné v obchodech. Semínkovny zároveň pomáhají zachovat genetickou rozmanitost. Do Semínkovny je vhodné vkládat pouze semena zdravá, dobře usušená a řádně označená – ideálně s uvedením druhu, odrůdy a roku sklizně.

Libochovická Semínkovna je otevřená zkušeným zahrádkářům, začátečníkům i těm, kteří chtějí zkusit pěstovat třeba jen na balkoně nebo okenním parapetu.

Zároveň bych ráda poděkovala všem, kteří se na fungování Semínkovny podílí.

Na facebooku nás můžete sledovat pod názvem: Semínkovna Libochovice nebo použijte QR kód níže.

Ing. Milena Ryšavá



KOLA SPORT U VIKTORÍNŮ V NOVÉM



Interiér prodejny U Viktorínů na libochovickém náměstí

Foto: J. Krob

Prodejna „Kola sport u Viktorínů“ se přestěhovala na náměstí 5. května do čp. 56 (tam, kde dříve bylo papírnickví). Nutno říct, že to obchodu výrazně prospělo. Světlé, suché prostory a tak říkajíc, „na ráně“.

Proto jsem se obrátil na majitelku obchodu paní Petru Viktorínovou, která pokračuje v podnikání, které před 33 lety začala s manželem.

Paní Viktorínová říká: „Nabízím široký sortiment: rybářské potřeby - krmení, živá nástraha, rybářské holínky, batohy, pruty, navijáky, karpatskou bižuterii a další. Jízdní kola pro děti i dospělé značky CTM, přilby pro cyklisty, osvětlení, blikačky. V mém obchůdku zajišťuji i servis a opravu kol. Dále nabízím nejrůznější sportovní doplňky včetně sportovního oblečení, karimatky na jogu a pilates, plynové vařiče na cesty. Prodávám i baterie a monočlánky.“

Jak říká, tuto práci miluje a věnuje jí veškerou sílu. Snažím se vyhovět všem zákazníkům, kteří mě navštíví v nově otevřené prodejně. Zároveň bych chtěla poděkovat všem, kteří se podíleli na přestěhování prodejny.“

Pro úplnost ještě uvádím pracovní dobu, která je pondělí – pátek 8,30 – 12,00 a 13,00 – 17,00 a v sobotu od 8,00 – 11,00.

Pokud jste obchod ještě nenavštívili, přijďte, nebudete zklamáni.

-jokr-

Dubanský masopust

Tradice je tradice, a proto jsme v sobotu 7. února oslavili již 6. ročník dubanského masopustu.

Hodinu po poledni se v parku začaly scházet nejen masky všeho druhu a věku, ale také lidé podporující tuto akci.

Rychtář přednesl úvodní řeč a s povolením pana starosty a předání klíče maskám mohlo začít masopustní veselí. Vláu

nad vesnicí převzaly masky a konala se svatba. Po obřadu se masky vydaly na průvod vesnicí. Do kroku a k tanci vyhrávala kapela Vinšovanka. Stavělo se u domů a masky se nechávaly hostit nejrůznějšími dobrotami i skleničkou něčeho na zahřátí. Masopustní veselice se zakončila na dětském hřišti pohřbením basy a společnou fotografií.

Děkujeme maskám, obyvatelům Duban a všem, kteří přišli a zúčastnili se

našeho masopustu. Děkujeme panu starostovi Mgr. Miroslavu Zúnovi za jeho podporu, městské policii a SDH Libochovice za zajištění bezpečnosti při průvodu a panu Líbalovi za krásné vzpomínky zachycené jeho fotoaparátem.

My už teď netrpělivě vyhlížíme jaro a s ním i Zatoulaná kuřátka.

Za Volnočasový klub

M. Feixová

Fotoreportáž: Vít Libal



LIBOCHOVICE

12. reprezentační

Ples

6. 3. 2026 | KS U Tří lip
od 20:00

K tanci a poslechu hraje
kapela ROURA

Čeká vás
bohatá tombola,
předtančení,
fotokoutek
a další program

Elvis Presley
Revival Band

Vstupné 400 Kč

Předprodej vstupenek od 2. 2. 2026
v IC Libochovice

KULTURNÍ
STŘEDISKO
U TŘÍ LIP

MAŠKARNÍ KARNEVAL

PRO DĚTI

8. 3. 2026
od 15:00

KS U Tří lip Libochovice

PROGRAM

- představení Ztracený kouzelník
- soutěže
- modelování balónků
- tanečky
- dětská diskotéka

O zábavu se postará
Klaunice Jíťa!

Vstupné na místě
50 Kč

BANÁNOVÝ OSTROV

pohádka

KS U Tří lip
Libochovice

22. 3. 2026
od 15:00

Nejnovější pohádka rozverného
Divadla Krabice Teplice

KULTURNÍ
STŘEDISKO
U TŘÍ LIP

LIBO
CHO
VICE

Vstupenky v předprodeji za 50 Kč, na místě za 70 Kč
www.vstupenky-libochovice.cz nebo IC Libochovice

ZDRAVOTNÍ KLAUN
Kde je smích, je i naděje

RADOSTNÝ CERTIFIKÁT 2025

pro

Město Libochovice

Z celého srdce děkujeme, že společně
se Zdravotními klauny přinášíte úsměv a naději
nemocným dětem i osamělým seniorům.

Kateřina Slámová Kubešová
Mgr. Kateřina Slámová Kubešová, ředitelka

26. ledna 2026

Z deníku městské policie v Libochovicích

Lednovou službu prověřilo hlášení člena SDH Libochovice, který při procházce u zátoky zpozoroval vyvrácenou okenici a rozbitou skleněnou výplň na budově Státního zámku v Libochovicích. Strážníci okamžitě kontaktovali kastelánku. Ukázalo se však, že „pachatelem“ nebyl zloděj, ale prudký nárazový vítr, který okenici poškodil. K žádnému trestnému činu nedošlo.

Kuriózní případ nahlásila žena, jejíž snacha našla své vozidlo VW Polo před restaurací ŘÍP s vyloženými stěrači. První podezření na vandalismus však rychle vyvrátil městský kamerový systém (MKDS Libochovice). Na záznamu bylo jasně vidět, že si poškození způsobila řidička sama. Při pokusu setřít čelní sklo aktivovala stěrače, které byly pevně přimrzlé ke sklu, čímž došlo k jejich mechanickému zlomení.

Obyvatelce ulice Nádražní se opět potýkali s černou skládkou. Před vjezdem do jedné z garáží se objevily pytle s oblečením, což se na stejném místě opakovalo již loni v říjnu. Hlídka na místě prohledala obsah pytlů

ve snaze najít stopu k majiteli, avšak neúspěšně. Jelikož se incident odehrál mimo zorné pole kamer, zůstává pachatel tohoto přestupku i tentokrát neznámý.

Městští strážníci měli v lednu napilno s toulavými psy. Odchyty probíhaly především v ulicích Havlíčkova a Revoluční. Po vykonání všech zákonných náležitostí se všichni čtyřnozí utečenci vrátili svým majitelům ještě v den nálezu.

Pomoc strážníků potřebovala i labuť v Radovesicích. Občan nahlásil, že za mostem přes řeku Ohře uvízl pták křídlem vpletivu zahradního plotu. Hlídka na místo dorazila včas a labuť z nedobrovolného zajetí opatrně vyprostila.

Specifický případ řešila hlídka na žádost dispečinku ZZS Ústeckého kraje, který žádal o asistenci při „zvednutí“ nemohoucí osoby. Po zajištění klíčů od sou sedů strážníci vstoupili do bytu, kde se nacházela žena na lůžku. Při zběžné kontrole situace strážníci neshledali u majitelky bytu žádné zdravotní obtíže, současně také majitelka bytu rezolutně odmítla

jakoukoliv intervenci ze strany RZS. Strážníci dotyčné poskytli součinnost, kterou v tu chvíli požadovala, nicméně se nejednalo událost, ke které by měla být MP povolávána. **Městská policie Libochovice není sociální ani asistenční službou.** Kapacity strážníků jsou určeny k zajišťování bezpečnosti a veřejného pořádku v ulicích města. Pevně věříme, že se podobné incidenty, kdy je městská policie využívána k úkonům běžné domácí péče, nebudou ze strany dispečinku záchranné služby ani samotných občanů opakovat.

Telefonické oznámení od ženy, která při venčení psa na přístupové cestě k jezu (směr Poplze) našla na zemi dámskou bundu s utrženou kapucí a pohozenou podprsenku. Oznamovatelka nabyla obavy, že zde mohlo dojít k fyzickému napadení ženy. Hlídka na místě provedla důkladnou kontrolu širokého okolí, břehů řeky a přilehlé chatové oblasti. Kontrolou zbytků sněhové pokrývky ani v zahradách nebyly zjištěny žádné stopy zápasu či jiné indicie potvrzující násilné jednání, které by potvrzovaly obavy oznamovatelky. Na místě byla pořízena fotodokumentace nálezu. Podezření se naštěstí nepotvrdilo a nálezu byl zadokumentován jako pohozené věci.

Kolektiv strážníků městské policie

Košíky z Afriky v Libochovicích

Přestože od mého odchodu z Libochovic uplyne letos už třicet pět let, stále ráda se sem vracím a nyní, kdy jsem již v seniorském věku, jezdím do Libochovic pravidelně, několikrát v týdnu.

S potěšením jsem se zúčastnila slavnostního otevření nově zrekonstruované knihovny a těší mne, že se naskytla možnost zkombinovat mou vášeň pro autentické africké košíky a české folklorní tradice v předvelikonočním období.

Na 27. března připravujeme společně s libochovickou knihovnou přednášku a prodejní výstavu afrických košíků, českých kraslic a drobných atributů velikonočního charakteru.

Osobně mne velice těší, že budu moci v Libochovicích prezentovat celou škálu zajímavých košů z různých částí Afriky. Dlouhodobě shromažďuji ošatky etnika Tonga, které vozím od Viktoriiniých vodopádů a část jsem užila i ve výstavách o Emílu Holubovi. Ze střední oblasti Zimbabwe mám krásné piknikové koše. A skutečně velké košíky, všestranně použitelné na přenos a uchování těžkého nákladu, mám

z Ghany, kam jsem se za nimi vypravila již třikrát. Jsou z tzv. sloní trávy z oblasti Bolgatana a v současnosti jsou řazeny mezi významné designové produkty vyvážené do Evropy a USA.

A konečně představím i úžasné ošatky ze Rwandy, z chráněné dílny Talking through Art, kterou více než před deseti lety založil můj kamarád Petr.

A konečně pár uživatelských košíčků bude z Ugandy, kde již sedm let žije můj nejmladší syn. A ty budou ještě vonět čerstvou travou... dostanu je totiž až počátkem března.

Protože bydlím jen pár kilometrů od Libochovic, dovezu i kolekci ručně malovaných kraslic od maláreček z různých částí Čech. Léta jsem s nimi udržovala kontakt a vozila jejich kraslice jako jarní pozdrav či dárek do zahraničí.

Nyní celou tuto kolekci nabízím k prodeji, abych podpořila školní docházku našich dětí v Tengenenge. Tak se za mnou zastavte 27. března v 18.00 v KS U Tří líp. Budu se těšit.

PhDr. Marie Imbrová

www.imbrova.cz, www.tengenenge.cz



Knihovna v roce 2025: návrat domů a nové začátky

Rok 2025 byl pro naši knihovnu ve znamení návratu do zrekonstruovaných prostor a postupného návratu k běžnému provozu.

Statistické údaje za uplynulý rok je však potřeba vnímat s ohledem na mimořádné okolnosti – stejně jako v roce 2024 byla i část roku 2025 ovlivněna stěhováním a omezeným provozem.

V roce 2025 měla knihovna celkem **362 registrovaných čtenářů**, kteří si vypůjčili **8194 dokumentů** (z toho bylo 116 výpůjček e-knih a e-audioknih). Celková návštěvnost dosáhla **4167 fyzických návštěv**. Knihovní fond byl rozšířen o **484 nových titulů**. Ve srovnání s předchozími lety jsou tato čísla ovlivněna především dočasným omezením služeb během přesunu zpět do hlavní budovy.

Stěhování do provizorních prostor v roce 2024 a následný návrat v roce 2025 znamenaly pro zaměstnance i čtenáře značnou výzvu. Omezené prostory i logistické komplikace se promítly do dostupnosti části fondu i do rozsahu pořádaných akcí. Přesto se podařilo uspořádat **38 kulturních a vzdělávacích akcí**, kterých se zúčastnilo více než **400 návštěvníků**.

Mezi zajímavosti roku 2025 patřil například výrazný nárůst zájmu o **současnou českou literaturu**, nejočekávanější akcí pro seniory bylo pravidelné **Setkání u hrnku**, otevření oddělení **Teen-Z** pro náctileté čtenáře, nákup **samopůjčovacího zařízení, 3D tiskárny** a spuštění půjčování **e-knih a e-audioknih**.

Rok 2025 tak byl především rokem změn, návratů a nových začátků. Poděkovaní patří všem čtenářům za trpělivost i podporu během náročného období. Věříme, že rok 2026 již přinese stabilní provoz, další rozvoj knihovnických služeb a mnoho zajímavých akcí, na kterých se budeme potkávat.

Nejčtenější knihy roku 2025

Beletrie pro dospělé

1. Štěpán Javůrek: Sudetský dům III.
2. Vlastimil Vondruška: Prokletí rodu Janoviců
3. Scarlett Wilková: Když přišli psi
4. Evžen Boček: Aristokratka v Československu
5. Karin Lednická: Šikmý kostel

Naučná literatura pro dospělé

1. Tomáš Šebek: Objektivní nález

2. Štěpán Javůrek: Krušnohorské osudy
3. David Hecl: Mluví k vám kapitán
4. Pavel Kosatík: Podnikání pod Davidovou hvězdou
5. Mirka van Gils Slavíková: Lahůdková

Beletrie pro děti

1. Daniela Krolupperová: Policejní křeček a záhadná záměna
2. Pavel Čech: 3. dobrodružství pavouka Čendy
3. Mášiny strašidelné příběhy

Beletrie pro mládež

1. Jo Nesbo: Noční dům
2. Rebecca Yarros: Železný plamen 2.
3. Václav Dvořák: Já, Finis

Naučná literatura pro děti a mládež

1. Minecraft: průzkumnická příručka
2. Chris Barker: Ze života Země
3. Sabine Boccador: Řekni mi: Věda a vynálezy
4. Ilona Eichlerová: Logopedické pohádky
5. Chris Gibson: Zvířata Evropy

Stolní hry

1. Minecraft: builders & biomes
2. Tlapková patrola: Člověče nezlob se!
3. Máša a medvěd: dobrý den přejí
4. Activity: junior
5. Dixit

Jitka Lišková

Naše Olinka

Ta zpráva zasáhla začátkem února naše město jako blesk z čistého nebe. Nikdo nemohl uvěřit, že tahle milá, srdečná a vždy usměvavá žena už není mezi námi.

Olinka Psotová - v posledních 20 letech nepostradatelná osobnost libochoveckého kulturního dění a ochotnického divadla obzvlášť. Původním povoláním kadeřnice přijala nabídku spolupráce při přípravě legendárního představení Naši furianti, které nastudoval divadelní spolek Scéna jako první inscenaci po dlouhodobé rekonstrukci kulturního střediska U Tří lip v r. 2003. Původně se ochotně a s vervou ujala práce na přípravě kostýmů a scény pro tuto hru. Nezůstalo jen u kostýmů. Pomáhala, kde bylo třeba. Brzy se stala nedílnou součástí souboru a práce pro divadlo se stala náplní jejího života.

Sama neměla ambice zahrát si v souboru nějakou roli, ale intenzivně se začala věnovat práci s dětmi. Od prvních nesmělých krůčků se dětský soubor MALIS (Malá Libochovecká Scéna) brzy propracoval pod jejím vedením až k mnoha oceněním nejen u domácích diváků nebo v rámci okresu, ale vozil četná uznání z mnoha národních přehlídek.

Děti Olinku milovaly a v mnohých z nich se probudil hlubší zájem o divadlo. Byla šťastná, když pozorovala první krůčky po jevišti své vnučky Karolínky Baňkové, která se divadlu věnuje dodnes.

V tomto roce oslaví DS Scéna 100 let od svého založení. Naše Olinka se už bohužel oslav nezúčastní. Určitě by pro tu příležitost připravila nějakou pěknou pohádku... V srdcích svých malých svěřenců, ale i všech členů Scény a ostatních příznivců divadla v Libochovicích zůstane

její jméno natrvalo zapsáno zlatým písmem. Oli - děkujeme!

Všem členům rodiny vyjadřujeme upřímnou soustrast. Čest její památce.

Za DS Scéna Libochovice

Alena Burdová



Měsíčník LIBOCHOVICKÉ NOVINY, periodický tisk územního samosprávného celku, vydává město Libochovice, IČ: 002 63 931. Registrováno 7. 7. 1995, ev. č. E11618. Šéfredaktor: Mgr. Josef Krob. Redakční rada: Tomáš Černý, Pavel Česal, Mgr. Zuzana Chloubová, Mgr. Miroslav Zůna, sazba a grafická úprava Ing. Milena Ryšavá, jazykové korektury: Mgr. Jana Miléřová. Vytiskla tiskárna: Jiří Bartoš - SLON spol. s r.o., Ústí nad Labem. Náklad 1500 kusů. Za obsah článků odpovídá jejich autor. Nevyžádané podklady se nevracejí. Redakce si vyhrazuje právo příspěvky upravit nebo zkrátit. Příspěvky zasílejte na e-mail: Josef.Krob@seznam.cz nebo libochovice.noviny@centrum.cz, případně je zanechte v IC v průchodu MěÚ. **Redakční uzávěrka je 16. den předchozího měsíce.** Internetová podoba ke stažení na www.libochovice.cz

LIBOCHOVICKÝ PROGRAM

BŘEZEN/2026

LIBOCHOVICE

čt/5/3 9:00-11:00	Setkání u hrnku - pravidelné posezení seniorů	zábava městská knihovna
čt/5/3 16:00	Keramikování 1. část - rezervace nutná	zábava dílna městské knihovny
pá/6/3 20:00	12. Reprezentační ples města Libochovice	zábava KS U Tří lip
ne/8/3 15:00	Maškarní karneval pro děti - náhradní termín	pro děti KS U Tří lip
čt/12/3 9:00-10:00	Setkání u hrnku - pravidelné posezení seniorů	zábava náves Dubany
čt/12/3 10:00-12:00	Univerzita třetího věku	událost městská knihovna
čt/12/3 16:00	Keramikování 2. část - rezervace nutná	zábava dílna městské knihovny
pá/13/3 16:00	Smyslohraní	pro děti KS U Tří lip
pá/13/3 18:00	135. Po-čtení z díla Karla Poláčka	zábava městská knihovna
po/16/3 15:00-16:00	Tvoření pro děti - jarní stromek	pro děti městská knihovna
čt/19/3 9:00-10:00	Setkání u hrnku - pravidelné posezení seniorů	zábava městská knihovna
čt/19/3 10:00-12:00	Univerzita třetího věku	událost městská knihovna
ne/22/3 15:00	Banánový ostrov, pohádka - Divadlo Krabice Teplice	pro děti KS U Tří lip
čt/26/3 9:00-10:00	Setkání u hrnku - pravidelné posezení seniorů	zábava městská knihovna
čt/26/3 10:00 - 12:00	Univerzita třetího věku	událost městská knihovna
pá/27/3 18:00	Košíky přímo z Afriky na velikonoční stůl Přednáška afrikanistky Marie Imbrové o výrobě tradičních afrických košíků.	událost KS U Tří lip
pá/27/3 od 18:00	Noc s Andersenem - podvečer v knihovně pro aktivní dětské čtenáře	pro děti městská knihovna

Pravidelně konané akce v KS U Tří lip



úterý	- Pilates od 17 hod.
středa	- cvičení seniorů 15 - 17 hod. - schůzky Pionýrů 16.30 - 18 hod. - lekce Zumby 17 - 18 hod. - kurzy jógy 18.15 - 19.30 hod.
pátek	- country tance 15 - 17 hod.

Informační centrum Libochovice



pondělí	8.00 - 11.00	12.00 - 17.00
úterý	8.00 - 11.00	12.00 - 15.00
středa	8.00 - 11.00	12.00 - 17.00
čtvrtek	8.00 - 11.00	12.00 - 15.00
pátek	8.00 - 13.00	

nákup vstupenek on-line: www.vstupenky-libochovice.cz

Předprodej vstupenek: on-line nebo v informačním centru v přízemí pod městským úřadem, tel.: 416 725 857, 725 878 642, e-mail: info@libochovice.cz. Změna programu vyhrazena.