



ÚVODNÍ SLOVO

Hezký leden, vážení občané a přátelé našeho města.

S každým dalším úvodníkem v Libochovických novinách se musím stále častěji obracet na archiv již vydaných čísel a to zejména za účelem toho, abych se neopakoval. A jsou to zajímavé výlety do minulosti, byť ne až tak vzdálené.

V kalupu událostí najednou stojíte tváří v tvář svému minulému já a máte možnost zhodnotit, co se vám povedlo, odhadnout, realizovat či připravit. Ale také na druhé straně zjistíte, v čem jste byli naivní, úplně vedle, anebo co se vám nepodařilo. Neúspěch je totiž neodmyslitelně s funkcemi ve vedení města spojen. Stejně jako není nebe bez mráček, není ani starostování lemováno pouze úspěchy.

Letným pohledem na lednový úvodník roku 2025 můžeme konstatovat, že se nám podařilo realizovat projekt městské knihovny, kompletní zasiťování stavebních pozemků a vyřešení dopravní obslužnosti k nim v nově budované ulici Josefa Kopty se úspěšně blíží ke konci. V případě dětské skupiny jsme byli naopak neúspěšní - to se prostě v žádostech o dotaci stává. Nicméně jde o problematiku, kterou město musí i tak řešit. V roce 2026 by tedy měla být PD aktualizována a zpracována pro potřeby realizace „klasické“ třídy MŠ. Stejně tak jsem hovořil i o ZŠ a její potřebě rozšířit kapacity do budoucích let. Ne že bychom se s uplynutím jednoho roku potřeby navýšení kapacity „zbavili“, ale jako potřebnější se ukázala nutnost obnovy školní jídelny - práce na přípravě PD řešící renovaci jídelny se rozběhly již na konci roku 2025 a v roce 2026 by měla být PD hotova a ideálně bychom měli zahájit výběrové řízení na dodavatele této investiční akce.

A co odpady? S těmi je vždycky práce... A problémy. Projekt čipování musím zhodnotit jediným slovem... a tím je slovo spokojenost. Řádná evidence nám v průběhu roku ukazovala, že se nám (všem občanům Libochovic, Poplza a Duban) s největší pravděpodobností podaří udržet produkci odpadů pod hodnotou, anebo ji

jen zlehka překročit, znamená „levnější likvidaci“ odpadů. Ale to, jak to bylo za rok 2025, se s plnou jistotou dozvíme v prvním čtvrtletí roku 2026, a to ve chvíli, kdy budeme mít všechna data potřebná k sumarizaci stavu veškerého komunálního odpadu svezeneho z našeho území. Nepředpokládáme však, že bychom měli opakovat rok 2023, kdy jsme tuto hranici velmi výrazně překročili, což mělo vliv i na celkovou ekonomickou bilanci odpadového hospodářství našeho města.

A jaké jsou plány na rok 2026? Spíše strážlivé. Rádi bychom dokončili práce v nově budované ulici Josefa Kopty a začali s prodejem parcel. Primárním cílem je vrátit do městské kasy finance, které jsme vynaložili na pokládku inženýrských sítí a vybudování dopravní obslužnosti ke stavebním parcelám. Peníze, které budou získány prodejem těchto pozemků, pak budou moci být využity pro realizaci dalších investičních akcí, kterých je v investičním plánu na 87.



Mgr. M. Zůna

Rádi bychom dotáhli opravu jeviště v Kulturním středisku U Tří lip, vybudovali parkovací pruh v ulici Vrchlického u ZŠ pro zvýšení bezpečnosti při odvozu a vyzvedávání dětí ze školy. S ohledem na platnou legislativu je pak zapotřebí realizovat energetické úspory na veřejných budovách - ZŠ a MŠ v Libochovicích máme již tzv. za sebou a na řadu tak přichází MÚ. Snahou není mít jenom hezkou budovu městského úřadu, ale snížit náklady na energie, které nejsou věru malé - a tím tedy zlepšit efektivitu spravování této veřejné budovy, která v dalších letech bude vykazovat nižší náklady na provoz.

Závěrem si dovoluji malé odlehčení. Rok 2026 je v očích numerologie rokem nového začátku - je totiž spojen s číslicí 1 (2 + 0 + 2 + 6 = 10 a dále 1 + 0 = 1). A ta představuje nové začátky, odvahu a sílu tvořit vlastní cestu.

Ať vás, bez ohledu na to zda věříte v numerologii, na nových cestách rokem 2026 neopouští odvaha a síla.

Mgr. Miroslav Zůna, starosta města



Foto: Vít Líbal

Rozsvícení vánočního stromu přilákalo stovky návštěvníků. Více se dočtete na str. 3.

INFORMACE Z RADNICE

Rada města - 3. 11. 2025

Odpadové hospodářství

Rada města schválila nový ceník plateb za zapojení právnických osob a podnikajících fyzických osob do obecního systému odpadového hospodářství s platností od 1. 1. 2026.

Městská knihovna

Radní schválili novou výpůjční dobu Městské knihovny Libochovice, která bude platná od 1. 1. 2026. Informace o nové provozní době jsou uvedené na webu Městské knihovny Libochovice. Dále rada schválila uzavření smluv o zřízení věcných břemen s Národním památkovým ústavem, a to jak pro právo chůze a jízdy pro vstup do knihovny, tak i pro vedení a údržbu dešťové kanalizace. Vstup do knihovny vede přes pozemky Národního památkového ústavu.

Investice a služby města

Byl vybrán zhotovitel stavebních úprav hygienického zázemí – WC ZTP na Městském úřadě Libochovice. V přízemí budovy městského úřadu bude vybudována nová bezbariérová toaleta.

Rada dále souhlasila s nákupem nové techniky pro Technické služby města pro potřeby údržby městské zeleně. Byl uzavřen dodatek ke smlouvě o spolupráci se společností DIMATEX CS, která zajišťuje svoz textilního odpadu. Firma zvýšila cenu svozu pěti kontejnerů na textil pro rok 2026.

Radní schválili pořízení webové aplikace Portál občana. Portál bude zpřístupněn občanům Libochovic v prvním čtvrtletí roku 2026 na webových stránkách města. Prostřednictvím portálu budou moct občané platit poplatky přes platební bránu, vyplňovat webové formuláře a následně elektronicky podat.

Rada města - 24. 11. 2025

Veřejné zakázky a projekty

Byly schváleny podmínky pro zadání veřejných zakázek malého rozsahu na rekonstrukci ulice Kaplířova a parkovací pruh v ulici Vrchlického, dále zadávací podmínky pro opravu jeviště Kulturního střediska U Tří lip. Tyto projekty by měly být realizovány v roce 2026.

Rada rovněž schválila podmínky veřejné zakázky na pořízení multifunkčního elektromobilu určeného jako užitkový vůz pro oddělení technických služeb Libochovice. Na pořízení „Multifunkčního elektromobilu – Libochovice“ město obdrželo rozhodnutí o poskytnutí dotace ze Státního fondu životního prostředí ČR v rámci Národního plánu obnovy.

Zákaz zacházení s pyrotechnickými výrobky

Radní byli informováni o účinnosti změny zákona o pyrotechnických výrobcích a zacházení s nimi od 1. 12. 2025. Velká změna je v zákazu zacházení s pyrotechnickými výrobky, pokud jde o jejich odpalování, a dále jejich užívání k provádění ohňostrojních prací nebo ohňostrojů, a to v blízkosti vymezených „chráněných“ staveb, pozemků a objektů.

Týká se to míst, kde je s ohledem na

jejich účel spočívající v péči o specifické kategorie osob či o větší počet zvířat legitimní trvat na zachování určitého minimálního klidového režimu. Jinými slovy řečeno, odpalování pyrotechnických výrobků v blízkosti zákonem vymezených míst, byť půjde o činnost jednorázovou a nahodilou, může s ohledem na hlukové a světelné efekty být v příkrém rozporu s účelem a provozem těchto míst.

Zákonný zákaz odpalování pyrotechnických výrobků a jejich užívání k provádění ohňostrojů a ohňostrojních prací konkrétně platí ve vzdálenosti do 250 m od stavby zařízení poskytujícího zdravotní lůžkovou péči, domova pro seniory, domova pro osoby se zdravotním postižením, domova se zvláštním režimem, denního stacionáře, týdenního stacionáře nebo centra denních služeb a pozemku, na němž je provozován útulek, záchranná stanice, záchranné centrum nebo zoologická zahrada nebo objektu evidovaného v evidenci hospodářství podle objektů určených k chovu evidovaných zvířat vedené podle zákona o zemědělství.

Zákonný zákaz se týká zacházení se všemi kategoriemi pyrotechnických výrobků, vyjma kategorie F1 zahrnující drobnosti jako prskavky, fontány apod.

Tento zákaz se týká skoro celé místní části Poplze, Dubany a větší části Libochovic. Veřejně přístupná mapová aplikace Ministerstva zemědělství ukazuje zóny, kde je obecný zákaz zacházení s pyrotechnickými výrobky.

Odkaz na mapovou aplikaci a veškeré informace najdou občané na webu města Libochovice.

Kulturní středisko U Tří lip

Rada schválila bezplatné využívání prostor Kulturního střediska U Tří lip organizací T. O. Bílý zajíc Libochovice pro pravidelné taneční zkoušky v roce 2026. Mysliveckému spolku Libochovice byl schválen pronájem sálu na pořádání mysliveckého plesu v únoru 2026.

Ing. Jitka Bovšková Nová, tajemnice

SVOZOVÝ KALENDÁŘ - leden 2026

PONDĚLÍ	ÚTERÝ	STŘEDA	ČTVRTEK	PÁTEK
			01	02
05	06 PAPÍR	07	08	09
12 SMĚSNÝ KOMUNÁLNÍ	13 PLAST	14	15	16
19	20 PAPÍR	21	22	23
26 SMĚSNÝ KOMUNÁLNÍ	27 PLAST	28	29	30

KOUPÍM
STARÉ PIVNÍ LAHVE
A SKLENICE S NÁPISY PIVOVARŮ
Z NAŠEHO REGIONU.
SBĚRATEL
TEL.: 732 170 454

Rozsvícení vánočního stromu přilákalo stovky návštěvníků

Vánoční čas v Libochovicích oficiálně začal! Na náměstí 5. května se v sobotu konalo tradiční rozsvícení vánočního stromu, které nabídlo tradiční program, pohádkovou atmosféru a radost dětí i dospělých. Slavnostní odpoledne odstartovaly adventní trhy, kde návštěvníci mohli zakoupit rukodělné výrobky, vánoční dekorace i originální dárky.

Prodejci byli převážně z Libochovic a blízkého okolí, čímž vznikla příjemná domácká atmosféra. Nechybělo výborné občerstvení – od tradičních pochoutek až po oblíbené Tercafé, které opět lákalo na výbornou kávu a sladké dobroty.

Velký úspěch sklídili i svítilní andělé na chůdách, kteří okouzlovali děti i dospělé. Kouzelnou atmosféru doplnily ukázky vánočních tradic a zvyků, které připomněly, jak vypadaly svátky v dobách našich předků.

Jedním z vrcholů celé akce byl živý velbloud, kterého si děti mohly pohladit nebo se s ním vyfotit přímo u vánočního stromu. Tato nečekaná atrakce přilákala nejen děti, ale i dospělé s mobilními fotoaparáty v ruce. Velbloud Ahula byl velmi roztomilý a přátelský. Nastalo bydli v ne-daleké Budyni nad Ohří.

Kulturní program obohatily jako každý rok krásným vystoupením děti z MŠ Sluníčko, žáci ZUŠ, vánoční malé baletky a také pěvecký sbor Melodie. Nechybělo ani tematické divadelní představení s názvem Příběh z vánočního nebe.

Děti, které přinesly vlastnoručně vyrobenou ozdobu na strom, si odnesly malou odměnu od anděla. Tento milý prvek každoročně podporuje tvořivost dětí a zároveň přispívá k výzdobě našeho společného stromu. Návštěvníci si mohli zazvonit pro štěstí ve zvoničce a děti mohly vložit dopis Ježíškovi do k tomu určené schránky.

Vrcholem celého odpoledne bylo vánoční přání starosty města a následné rozsvícení vánočního stromu, které ozářilo celé náměstí a symbolicky otevřelo adventní čas v Libochovicích.

Velké poděkování patří organizátorům, kulturní komisi, dobrovolníkům, školám, vystupujícím i technickým službám města, kteří zajistili hladký průběh celé akce.

Stejně tak děkujeme místním prodejcům a všem, kteří přispěli ke vzniku kouzelného odpoledne plného vánoční radosti.

L. Vochomůrková



Foto: Vít Líbal

STŘÍPKY Z PURKYŇOVY ŠKOLY

ZÁPIS DO PRVNÍCH TŘÍD

Termín zápisu do prvních tříd Základní školy J. E. Purkyně a Základní umělecké školy Libochovice pro nadcházející školní rok 2026/2027 byl stanoven na tyto dny:

- pro děti z Libochovic - **středa 4. února 2026**
- pro děti z okolních obcí - **čtvrtek 5. února 2026**

Zapíše se vždy **od 13:00 do 17:00 hod.**, prezence probíhá v prostorách školní družiny.

Zápisu se zúčastní děti narozené od 1.9. 2019 do 31. 8. 2020 a děti po odkladu školní docházky.

Plnění povinnosti školní docházky je stanoveno v § 36, § 37 a § 38 zákona č. 561/2004 Sb., o předškolním, základním, středním, vyšším odborném a jiném vzdělávání (školský zákon), ve znění pozdějších předpisů.

Povinná školní docházka se vztahuje na státní občany České republiky a na občany jiného členského státu Evropské unie, kteří na území České republiky pobývají déle než 90 dnů. Dále se povinná školní docházka vztahuje na jiné cizince, kteří jsou oprávněni pobývat na území České republiky trvale, mají povolení k dlouhodobému pobytu nebo vízum s délkou pobytu nad 90 dnů a na účastníky řízení o udělení mezinárodní ochrany.

Zákonný zástupce je podle § 36 odst. 4 školského zákona povinen přihlásit dítě k zápisu k povinné školní docházce v kalendářním roce, v němž má dítě zahájit povinnou školní docházku. Podle § 36 odst. 3 začíná povinná školní docházka počátkem školního roku, který následuje po dni, kdy dítě dosáhne šestého roku věku, pokud mu není povolen odklad. Dítě, které dosáhne šestého roku věku v době od září do konce června příslušného školního roku, může být přijato k plnění povinné školní docházky již v tomto školním roce, je-li přiměřeně tělesně i duševně vyspělé a požádá-li o to jeho zákonný zástupce.

Zákonný zástupce může na základě § 37 odst. 1 **v době zápisu dítěte k povinné školní docházce** písemně požádat o odklad povinné školní docházky. Žádost musí být doložena doporučujícím posouzením příslušného školského poradenského zařízení a odborného lékaře (s vý-

jimkou lékaře se specializovanou způsobilostí v oboru praktický lékař pro děti a dorost nebo v oboru pediatrie) nebo klinického psychologa.

- **Děti narozené od 1. 4. 2020** mají možnost odkladu povinné školní docházky podle starých pravidel (Zákon č. 561/2004 Sb., ve znění do 31. 8. 2025).
- **Děti narozené do 31. 3. 2020** mají možnost odkladu školní docházky podle nové právní úpravy (pokud zdravotní stav dítěte dlouhodobě neumožňuje jeho účast ve vyučování a tato skutečnost je doložena doporučujícím posouzením lékaře nebo klinického psychologa a školského poradenského zařízení).

Zápisem děti provedou paní učitelky prvního stupně, které budou zjišťovat, zda děti znají základní barvy, poznají čísla či písmenka, zda umí zazpívat písničku či přednést básničku, zda znají nějakou pohádku, umí nakreslit postavu (se vším, co má postava mít - oči, uši, ruce, správný počet prstů, krk, nohy atd.), zda se vyznají v ovoci a zelenině, dokážou určit geometrický tvar.

Formuláře potřebné pro zápis dítěte do školy (případně odklad školní docházky) je možné vyplnit předem na webových stránkách školy (tuto variantu doporučujeme), nebo v době zápisu ve škole. Po vyplnění elektronického formuláře bude zápisní lístek automaticky odeslán do našeho systému a zároveň bude vygenerována žádost, kterou postačí vytisknout, podepsat a vzít s sebou k zápisu. V případě potřeby je také možné z webu školy stáhnout nevyplněný formulář žádosti o přijetí/odklad (i v tomto případě platí, že je nutné vyplnit žádost elektronicky) a souhlas se zpracováním osobních údajů. Pokud nemáte možnost formuláře vytisknout, můžete si je vyzvednout ve škole.

Jaké dokumenty je potřeba doručit škole, budete-li podávat ŽÁDOST O PŘIJETÍ

1. Podepsanou žádost o přijetí.
2. Rodný list dítěte – můžete jej nahrát jako sken/fotografii do elektronické přihlášky (ihned po provedené kontrole bude skartován) nebo jej přinést k zápisu.
3. Doklad o zastupování dítěte (občanský průkaz/jiný doklad) – můžete jej nahrát jako sken/fotografii do elektronické při-

hlášky (ihned po provedené kontrole bude skartován) nebo jej předložit u zápisu.

4. Souhlas se zpracováním osobních údajů.

Po vyplnění elektronické žádosti o přijetí Vám bude **přiděleno evidenční číslo žádosti**. Najdete jej na vygenerované žádosti zákonných zástupců o přijetí k základnímu vzdělávání. Toto číslo si poznamenejte a uschovejte.

Rozhodnutí o přijetí bude oznámeno zveřejněním **evidenčních čísel** přijatých a nepřijatých dětí

- na vchodových dveřích školy
- na webových stránkách školy:

www.skolylibo.cz

Předpokládaný termín zveřejnění je stanoven **na 13. února 2026**.

Jaké dokumenty je potřeba doručit škole, budete-li podávat ŽÁDOST O ODKLAD

1. Podepsanou žádost o odklad
2. Rodný list dítěte – předložte u zápisu
3. Doklad o zastupování dítěte (občanský průkaz/jiný doklad) – předložte u zápisu
4. Doporučující posouzení příslušného školského poradenského zařízení (Pedagogicko-psychologická poradna, Speciálně pedagogické centrum) – pokud dítě ještě nebylo vyšetřeno, je možné doporučení dodat později
5. Doporučující posouzení odborného lékaře nebo klinického psychologa – pokud dítě ještě nebylo vyšetřeno, je možné doporučení dodat později

Pravidla vyšetření k posouzení školní zralosti:

Poradna přijímá žádosti rodičů o posouzení školní zralosti od ledna 2026. Vyšetření budou probíhat po zápisech do ZŠ, tedy od února do konce května 2026.

Před vyšetřením dítěte k posouzení školní zralosti zákonný zástupce dodá do poradny následující dokumenty:

Žádost o vyšetření (mailem, telefonicky, osobně)

Doporučující potvrzení lékaře nebo klinického psychologa
Školní dotazník z MŠ

Kritéria přijetí žáků do 1. ročníku k plnění povinné školní docházky

V souladu s § 36 zákona č. 561/2004 Sb. o předškolním, základním, středním, vyšším odborném a jiném vzdělávání (školský zákon) určuje ředitel školy tato kritéria přijetí žáků do 1. ročníku:

Žáci budou přijímáni na základě žádosti zákonných zástupců a v režimu správního řízení v souladu se zákonem č. 561/2004 Sb., školský zákon a zákonem č. 500/2004 Sb., správní řád.

Žáci mohou být přijímáni jen do výše kapacity školy – povoleného počtu žáků uvedeného ve školském rejstříku. Pro školní rok 2026/2027 bude přijato maximálně **60 žáků**.

Pořadí přijatých bude určeno na základě těchto kritérií:

1. Přednostně se přijímají žáci s **místem trvalého pobytu ve spádovém obvodu ZŠ Libochovice** (Libochovice, Dubany, Poplze, Slatina, Černiv, Chotešov, Křesín, Evaň, Žabovřesky, Radovesice, Horka, Levousy).

2. Poté budou přijati žáci **mimo spádový obvod ZŠ Libochovice, kteří mají na ZŠ Libochovice sourozence**. Rozhodujícím podkritériem k bodu 2 bude ročník, který sourozenec navštěvuje. Přednostně bude přijato dítě, které má sourozence v nižším ročníku.

3. Nakonec budou přijímáni žáci **mimo spádový obvod ZŠ Libochovice**. V případě, že by přijetím všech zapsaných uchazečů mimo spádový obvod byla překročena stanovená kapacita, ředitel školy rozhodne o přijetí žáků mimo spádový obvod losem.

V případě jakýchkoli dotazů se obračejte prostřednictvím emailu na Mgr. Zuzanu Chloubovou – chloubova.zuzana@zslibocv.cz

Na setkání s Vámi a dětmi se těší zaměstnanci Základní školy J. E. Purkyně a Základní umělecké školy Libochovice.

Podřipský betlém v Bechlíně

Vánoce jsou pro děti nejkrásnějším časem. S blížícím se adventním obdobím si třída 2.C naplánovala návštěvu betléma v Bechlíně. Cesta linkovým autobusem s přestupem ve Štětí byla sice trochu dobrodružná, ale nakonec vše klaplo a všichni se ocitli na místě.

V příjemném domácím prostředí venkovského statku si děti vyrobily postavu čertíka z barveného kukuřičného šustí. Pak se přesunuly k betlému, kde začala projekce dávného příběhu. Prohlédly si pohyblivé figurky, zobrazující poklidný život ve vesničce pod horou Říp. V poslední části programu se převlékly do připravených kostýmů a vytvořily tak vlastní živý betlém.



2.C naštvila betlém v Bechlíně

Soutěž „O nejkrásnější dýni“

Naše škola se i letos zapojila do oblíbené podzimní soutěže „O nejkrásnější dýni“. Během listopadu posílali žáci fotografie svých vydlabaných či originálně nazdobených dýní. Kreativita byla opravdu obdivuhodná. Všechny zasláné fotografie byly vystaveny v suterénu školy, kde si je mohli prohlédnout spolužáci i učitelé. Poté proběhlo hlasování, do kterého se zapojili všichni žáci naší školy.

Výsledky soutěže:

1. místo: Anna Procházková (4. A)
2. místo: Lucie Procházková (1. A)
3. místo: Sofie Grajcarová (5. C)

Dějepisná olympiáda

Dne 26. listopadu se konalo 55. školní kolo dějepisné olympiády, kterého se

účastnilo 10 žáků z 8. a 9. tříd. Letošní téma bylo poněkud nezvyklé, a to „Dvě strany téhož příběhu: Jak muž a žena kráčeli dějinami-spolu, proti sobě i vedle sebe.“ Vítězem se stal Vojtěch Dlouhý z 9.A.

Divadelní představení

Dne 4. prosince se třídy 3.A a 3.B rozjely do Divadla rozmanitostí v Mostě. Zde žáci viděli příběh z jednoho malého města. Rozdávání andílky s čertem a se svatým Petrem připravují pohádkový dárek spolu se štedrovečerní večeří. Herci, kulisy, tanec, hudební doprovody, písničky, masky herců, loutky s vánoční atmosférou se všem líbili. Poté ještě došlo na návštěvu vánočních trhů, kde byl dřevěný betlém a živé ovečky.

Připravila: Mgr. Jitka Hajná



Výlet na divadelní představení do Mostu

Foto: H. Dudková

Setkání seniorů v Libochovicích



Foto: Vít Líbal

Kulturní středisko U Tří lip se ve čtvrtek po poledni proměnilo v místo naplněné radostí, vzpomínkami a vánoční atmosférou. Tradiční setkání libochovických seniorů, které se konalo od 13 hodin.

O slavnostní úvod se postaraly děti z mateřské školy Sluníčko Libochovice

i Poplze, které si se svými učitelkami připravily pásmo vánočních písní, koled a říkadel. Jejich vystoupení bylo nejen dojemné, ale i velmi milé a rozzářilo nejednu tvář v publiku. Nezapomněly ani na krásná ručně vyráběná přáníčka, která potěšila přítomné seniory.

Svá díla přinesly také děti ze ZUŠ Libochovice, které vytvořily anděly pro štěstí. Bylo vidět, že si děti daly skutečně záležet – každý anděl byl originální a vyrobený s láskou.

Odpoledne zpestřil svým vystoupením Milan Pitkin, známý komik a bavič, který kromě očekávaných vtipů a humorných historek překvapil i hudebně – zazpíval řadu písní Waldemara Matušky, které sklidily velký potlesk.

Na závěr, jak už je tradicí, se o hudební doprovod postaral Dušan Barva, letos nově se zpěvačkou, a společně zahráli známé písně k poslechu i tanci. Parket nezůstal prázdný – návštěvníci si s chutí zatancili a užili si společně krásné chvíle. Setkání bylo nejen příležitostí k milému posezení, ale i důkazem, jak důležité je mezigenerační propojení.

Velké poděkování patří všem, kteří se na organizaci podíleli – školkám, základní umělecké škole, vystupujícím, zaměstnancům města Libochovice a také starostovi města, který akci zaštitil a také se mile chopil moderátorského postu.

L. Vochoňková

Parkovací pruh podél ulice Vrchlického v Libochovicích

Město Libochovice připravuje na rok 2026 realizaci záměru „Parkovací pruh podél ulice Vrchlického, Libochovice“. Stavba se nachází na pozemcích města a částečně Správy silnic Ústeckého kraje, se kterou je uzavřena smlouva.

Předmětem stavby je vybudování nového parkovacího pruhu z vegetační dlažby šířky 2,5 m, čímž vznikne 14 nových parkovacích stání podél stávající komunikace II. třídy u základní školy Libochovice. Parkovací stání bude nava-

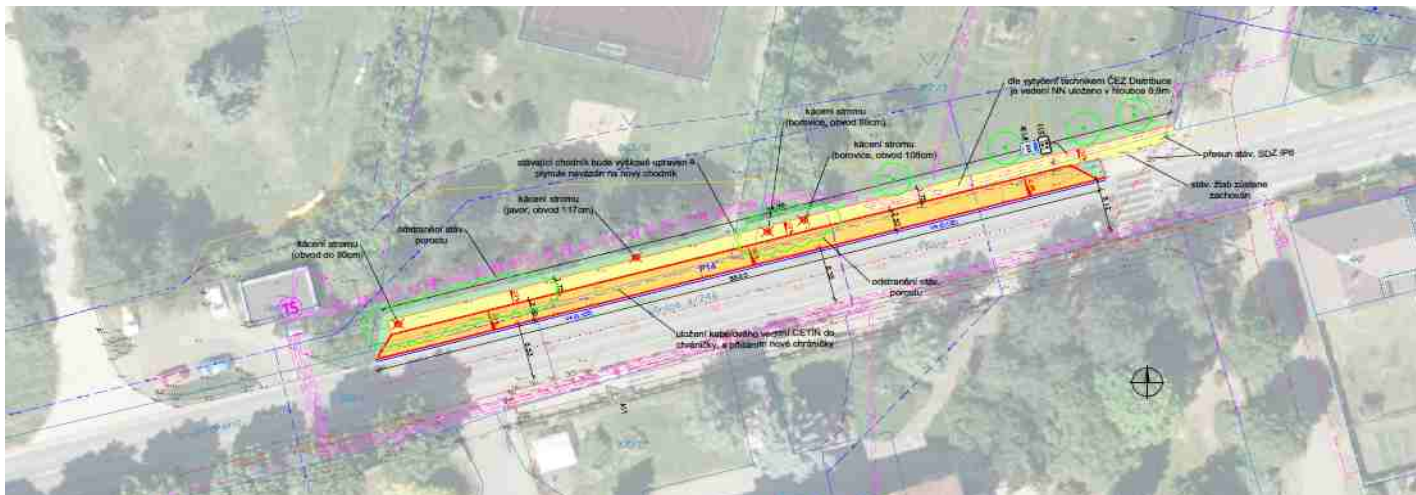
zovat na nový chodník pro pěší šířky 1,75 m z betonové zámkové dlažby. Chodník bude napojen na stávající chodník v místě přechodu pro chodce. Nejprve bude provedeno odstranění stávajících šterkových ploch, výkop zeminy a odstranění stávajících betonových obrubníků. Vzájmovém území dojde ke kácení 4 ks stromů a mycení keřů. Je stanovena náhradní výsadba stromů mimo ochranná pásma inženýrských sítí. Následně bude položena betonová dlažba pro parkovací

stání a chodník zakončený obrubníky. Zařízení staveniště bude na straně stavby dostatečně zajištěno.

Stavba bude probíhat za částečného omezení provozu na hlavní komunikaci. Nový parkovací pruh u školy bude označen svislým dopravním značením IP13e „Parkoviště K+R“.

Předpoklad realizace dle plánu investic v r. 2026 (03-09/2026). Dopad na rozpočet města je cca 2 100 000 Kč s DPH, který vychází ze zpracované prováděcí projektové dokumentace.

Ing. Petra Fošumpaurová, Ph.D.



Mikulášská nadílka v KS U Tří lip rozzářila dětské úsměvy

Druhou adventní neděli zaplnily prostory Kulturního střediska U Tří lip smích, kouzelná atmosféra i kapka obav. Konala se zde tradiční Mikulášská pro děti, kterou společně uspořádaly město Libochovice a divadelní spolek Malis. Odpoledne plné zábavy začalo v patnáct hodin divadelní čertovskou scénkou, kterou si připravily děti z DS Malis Libochovice pod vedením Olgy Psotové. Do prostoru pak vstoupili otrkanější čerti s Mikulášem a andělem a vozíkem plným balíčků. Balíčky děti dostávaly tradičně za přednesené básničky, písničky nebo předvedené tanečky. Čerti kromě škádlení také vzorně kontrolovali množství hříčků návštěvníků na obří váze. Celé odpoledne tak proběhlo v duchu zábavných her, tanečků a legrace.

L. Vochomůrková



Foto: Vít Libal

Oprava jeviště v KS U Tří lip

Město Libochovice si na základě zjištěného technického stavu původní dřevěné konstrukce jeviště v památkově chráněné budově Kulturního střediska U Tří lip v Libochovicích a posouzení statikem nechalo zpracovat projektovou dokumentaci. Návrh opravy jeviště zahrnuje demontáž napadených dřevěných trámů, výměnu a doplnění nových nosných dřevěných trámů, položení nové podlahové vrstvy z palubek ve 2. NP budovy. V 1. NP budovy v místnostech pod jevištěm je nutné odstranění stropních podhledů v části základní umělecké školy. Před samostatnou demontáží SDK budou demontovány hygienické zařizovací předměty a dveřní křídla.

Výměna původních dřevěných trámů pod jevištěm bude postupovat na základě jejich posouzení jednotlivě. Po výměně a doplnění stropních trámů bude proveden prkenný záklop tl. 25 mm. Na záklop bude proveden zásyp keramzitem příslušné tloušťky. Do keramzitu budou uloženy roznášecí trámy, do kterých bude zakotvena konstrukce podlahy. Jako materiál pro pochozí část je zvolena podlaha z palubek. Palubky budou ošetřeny tvrdým voskovým olejem. Veškeré dřevěné prvky konstrukce budou ošetřeny přípravkem proti biotickým škůdcům za pomoci štětců ve dvojnásobném krytí. Předpoklad realizace stavby je po vybrání zhotovitele v 01-04/2026. Ing. P. Fošumpaurová, Ph.D.



Daň z nemovitosti - výjezdní poradenství

Město Libochovice ve spolupráci s Finanční správou ČR připravilo na měsíc leden výjezdní poradenství pro občany našeho města a blízkého okolí. Pracovníci finanční správy občanům pomohou s vyplněním či podáním daňových přiznání kdani z nemovitých věcí.

Zaměstnanci Finanční správy ČR budou našim občanům a občanům okolních obcí k dispozici **ve dnech 19. a 28. ledna od 10:00 do 16:00** v zasedací místnosti Stavebního úřadu v Libochovicích.

Svoz komunálního odpadu

Dne 6. ledna dojde k prvnímu svozu tříděného komunálního odpadu, konkrétně nádob na papír. První svoz smíšeného komunálního odpadu - „černé popelnice“ připadá na datum 12. ledna. První svoz hnědých popelnic proběhne s největší pravděpodobností v měsíci březnu. Do té doby je možné odevzdávat bioodpad ve sběrných místech v Libochovicích, Popluzích a Dubanech v provozní dobu - provozní doba sběrných míst je dostupná na webových stránkách anebo na vývěskách u sběrných míst.

Výstavba optické sítě ve městě Libochovice

Obyvatele města Libochovice budou moci již brzy očekávat rychlejší internet. Společnost CETIN ve městě zvyšuje rychlost stávajícího pevného připojení a občanům nabídne napojení na nejmodernější optickou síť.

Po dohodě s městem se společnost CETIN pustila do modernizace místního internetového připojení. Díky modernizaci stávající metalické sítě na optickou se většině domácností a firem zrychlí připojení k internetu, a to již v 1. polovině roku 2026. Pro uživatele to bude znamenat rychlý a stabilní internet s rychlostí 2Gb/s.

CETIN má v plánu postupně pokračovat s modernizací sítě i ve zbylých ulicích, které nebyly společností CETIN zahrnuty do první etapy modernizace telekomunikační sítě. Současně hodlá tuto investici koordinovat s nadcházejícími investičními akcemi města.

Chcete mít doma také špičkové připojení? Optickou síť CETIN využívá více než 15 poskytovatelů. Konkrétní nabídku

si tak budete moci vybrat přímo od nich. Na www.cetin.cz/domacnosti si rovnou můžete ověřit dostupnou rychlost internetu na vaší adrese.

Black and White Retro Disco Párty

V pátek 21. listopadu 2025 se Kulturní středisko U Tří lip proměnilo v taneční parket ve stylu Black and White Retro Disco Párty. Událost, kterou pořádalo město Libochovice ve spolupráci s agenturou RAPL Media, přilákala desítky návštěvníků všech věkových kategorií, kteří se přišli bavit, tančit a užít si páteční večer.

Stylový dress code v černobílých barvách dodal párty jednotný vizuální ráz a vytvořil skvělou atmosféru, která připomínala zlaté časy diskoték. O hudební doprovod se postarala energická DJ Girl Renhule, která servírovala jeden hit za druhým - od osvědčených retro klasik až po modernější taneční skladby. Na místě byl k dispozici také stánek s tematickým make-upem a doplňky, takže si každý mohl doladit svůj outfit a zapadnout do retro stylu večera. Úsměvy, tanec a plný parket až do pozdních nočních hodin byly jasným důkazem, že tahle párty se opravdu povedla. Děkujeme všem, kdo dorazili, a těšíme se na další podobně vydařené akce v našem městě!

Bc. Lucie Mítová



Foto: Vít Líbal

Botanická revize libochovické Zátoky r. 2024



Šípatka střelolistá u Zátoky, 12. 9. 2024

V Libochovických novinách 2023/8 jsem popsal nalezení půvabné obojživelné rostliny šípatky střelolisté (*Sagittaria sagittifolia*) v libochovické Zátocce po mnoha letech. Popsal jsem také její zvláštní způsob života, a také to, že její výživné hlízy z bahna vybírají divoké kachny. Článek o šípatce jsem tehdy končil tím, že „bude-li se v dalších letech množit díky tvorbě dceřiných hlízek, jsou kachny v případě dávného vyhynutí šípatky v Libochovicích přece jen nevinné“. Roku 2024 jsem na Zátocce tuto již vzácnou šípatku opět objevil, ale na jiném místě. Příběh dostal, po stránce ekologie druhu, nečekané pokračování. Musel jsem se pousmát, když jsem viděl, jak tato rostlina ošálila svoje ničitelky – kachny! Stojí to za zmínku.

Pamatoval jsem si, že za mých školáckých let jsem ji vždycky viděl růst v mělké vodě, rozrůstající se v bahně. Na břeh nikde nevystupovala. Vyhovovalo jí tehdy přitom jen jediné místo v zátočince u břehu nejbližšího k silnici. Také 12. září 2024 jsem ji našel ve 2 pěkně vyvinutých silných exemplářích jen kousek od tehdejšího naleziště. Šípatka se zde ovšem chovala jako chytrá horákyň v pohádce. Nerostla ani ve vodě, ale ani na suchu. Obě rostliny kořenily v travu prorostlém břehu, takže kachny nemohly vybrat jejich oddenky a hlízy, a přece měly v dosahu kořenů vodu. A bylo zjevné, že kachny tam byly, protože listy směřující k vodě byly oštipané a zůstaly z nich jen řapíky.

Uvědomil jsem si, že únik obou šípatek na rozmezí mezi břehovým a vodním rostlinným společenstvem je vlastně podobný

chování vícerých citlivých a zranitelných druhů. Když nemohou úplně spokojeně žít ani v jednom, ani v druhém prostředí, nalézají se na jejich přechodu. Proto byl v botanice ustanoven speciální termín pro každý takový přechod: Je to ekoton.

Překvapením pro mne toho dne bylo, že na Zátocce se nyní vyskytuje plovoucí rostlinka závitka mnohokořenná (*Spirodela polyrhiza*) z čeledi okřehekvitě. Jde o rostlinku dalekosáhle přizpůsobenou k životu na vodní hladině. Kolem závitky mnohokořenné mají botanici nejasnosti. Její orgány, jako stonek, list či květ, jsou buď zmenšeny, úplně potlačeny, anebo přeměněny. Proto jsou dohady o tom, jsou-li plovoucí a po několika navzájem spojené „penízky“ vlastně přeměněnými listy, anebo by měly být v důsledku celkového anatomického zjednodušení považovány za stélky, jako mají například játrovky, patřící ovšem mezi mechorosty. Při pohledu shora se zdá, že nové „penízky“ vyrůstají z okraje starších. Když ale shluk těchto hlavních a nejnápadnějších orgánů pozorujeme pod lupou, není nikde vidět, že by byly spojené svými okraji. Jejich okraje se mírně překrývají. Roztrhneme-li shluk, ukáže se, že „penízky“ byly na spodní, ponořené straně pospojovány tenoučkými bělavými stonky. Rostlinka tedy vlastně odnožuje pomocí výběžků. Svazek několika kořínků soustředěných v jednom místě naspodu každého „penízku“ visí volně ve vodě.

Neshodu jsem zjistil z různých odborných pramenů i v tom, kde se na jaře po oteplení vody vezmou na hladině nové

závitky, když na podzim celý jejich porost odumírá a mizí. Jedna botanická autorita považuje závitku za rostlinu jednoletou, tvořící ve svých plodech přezimující semínka. Podle jiných autorů jde ale o trvalku, která přežívá zimu na dně pomocí speciálních přezimovacích pupenů – turionů. Tvoří je na podzim, jakmile se teplota vody drží pod 15 °C a den se krátí. To mi připadalo pravděpodobnější, protože závitka tvoří svoje silně redukované kvítky jen velice zřídka. Jak ovšem ty turiony vypadají, mi nebylo známo. Rozhodl jsem se pro zářijové pozorování závitky, které jsem nechal ukončit vegetační sezonu ve skleněné nádrži umístěné venku na světle. Dne 23. září 2024 jsem na dně zpozoroval 1 až 1,5 mm velké „penízky“, a také jsem je viděl, jak vyrůstají na plovoucích rostlinkách místo dalšího velkého žlutozeleného plovoucího „penízku“. Poznal jsem v nich jasné přezimovací orgány čili turiony, neboť byly bez kořenů, měly odlišnou, tmavozelenou skoro černou barvu a chybělo jim jakékoli vnitřní pletivo, které by je udrželo na hladině. Možná bych žádného čtenáře tímto výsledkem neotravoval, kdybych z tohoto pozorování neměl dětinskou radost. Neobjevil jsem žádnou obecně neznámou věc, ale člověk se pořád učí! A to znám závitku již z dětských let, kdy jsem tento „obří okřehek“ obdivoval v tůni za cukrovarem, u elektrárny.

text a foto RNDr. Miloslav Studnička, CSc.



Závitka mnohokořenná (velké „penízky“) spolu s okřehekem menším na Zátocce. Skutečná velikost „penízků“ 6-8 mm



Závitka mnohokořenná je naspodu nachována. Šípka ukazuje na právě odpadlý turion

Osudy některých soch v Libochovicích - 2. část

Kostel - průčelí



Obrázek č. 7



Obrázek č. 9



Obrázek č. 8

Západní průčelí kostela zdobí sochy sv. Vavřince, vlevo nahoře ve výši základny lomenicového nástavce protilehlá socha sv. Floriána byla smetena při vichřici 18.7. 1953 a padla na jižní část střechy kostela, pádem byla zničena (postavena v roce 1892 - sochař Červinka z Prahy, zhotovena z pískovce z Poplzu), při vichřici se rovněž nalomila socha Panny Marie na vrcholu trojúhelníkového nástavce, takže musela být sejmuta, další dvě sochy jsou postavy dvou zehnjících biskupů.

Místa po těchto třech sochách jsou v současné době prázdná. Z bývalých pěti soch na štítě byly r. 1915 akademickým sochařem Fr. Hnátkem nahrazeny dvě sochy věrnými kopiemi. (které?)
Obrázek č. 7-10

Ecce Homo

Socha „Ecce Homo“ (sedící zbičovaný Kristus) směrem ke Klapěmu z roku 1728 byla postavena nákladem Jana Buka, libochovického měšťana. (Je zmiňováno ještě

mu pomoc k vystavení statue neb sochy Ecce homo ke Klapěmu 1 vědro piva přivařeno bylo proti sypání 2 věrtelů ječmene, k čemuž svoleno bylo (Kaubek c.d. s. 272).

Tato socha vzala za své při zcelování polí v padesátých letech, kdy traktorista sochu shodil a zničil. Zda náhodou, nebo schválně není doloženo. Obrázek č. 11

Panna Marie s Ježíškem

(nebo: Panna Marie, Immaculata, Rodička boží, Matka boží s dítětem)

Původně byla tato socha postavena u farního pole na staré cestě do Koštice. Cesta začínala na konci ulice Koštické, později Tyršovy a vedla podél cihelny směrem k Dubanům a Křesínu, nyní do Duban, zčásti je zorána. V současné době je u kostela Všech svatých, kam byla přemístěna a opravena Okrašlovacím spolkem při znárodnění farních pozemků v roce 1946 (1947?). Sochu nechal zhotovit Josef Antonín Jan Gallas, děkan, podle slibu z roku 1756, vysvěcena 14. 8. 1756. Autorem sochy byl již zmiňovaný Bartoloměj Ederer.

Nápis na přední straně:

sanCta	100
Vlrgo Del genl	508
trIX Maria ora pro	1012
nobls frVgesqVe terrae	11
roresVpe rno	5
IVglterVIVIfiCa.	120
Anno 1756 =	1756

(Svatá Panna Marie, rodičko Boží, pros za nás a plodiny země rosou z nebe k životu probud).

Na odvrácené stěně podstavce je text, který dokládá coby donátora děkana p. Gallase:



Obrázek č. 10

jedno datum vzniku - 1752.) Dnes ji již vidět nemůžeme.

Poznámka:

26. listopadu 1720 žádal p. Buk, aby je-



Obrázek č. 11



Obrázek č. 12

Joseph Vs antonIVs	12
IoannesgaLLass	101
DeCanVshVlas	611
IpslMarlaeVlrgInl	1011
eXVotoposVlt	21
Anno 1756 =	1756

Poznámka:

Historik Kaubek na straně 294 o této soše píše: „Překrásná jest socha rodičky Boží na cestě Mostecké od děkana Gallaše postavena..“

Obrázek č. 12 a 13

Sv. Panna Barbora

Ve směru na Radovesice, na bývalé křižovatce cest z Libochovic do Budyně a Chotěšova (u dnešního cukrovaru) stávala socha sv. Panny Barbory, o to až do roku 1943, kdy byla přestěhována ke vnější stěně presbytáře kostela Všech svatých, vedle sochy Panny Marie s Ježíškem. Sochu nechal v roce 1760 postavit na svůj náklad vrchní libochovického panství Václav Hnědec. Socha je dílem sochaře Bartoloměje Ederera. Tato socha nese také nápis sletopočtem 1810, ale v tomto roce byla socha poražena a restaurována. V r. 1827 ji nechala obnovit Barbora Veselá, svobodná měšťanská dcera. Znovu poražena a obnovena byla v roce 1877. V roce 1929 dal tuto sochu opravit děkan Oplt. (Nechal zhotovit novou hlavu náhradou za tu, která po převratu byla uražena a zmizela.) K opravě - náhradě hlavy - se hlásí také Okrašlovací spolek, který prohlašuje, že nechal zhotovit hlavu novou nákladem 700 K. Dále byla tato socha rozlomena při vichřici



Obrázek č. 13

3. března 1943, kdy byla shozena na zem. Poté byla na náklady Okrašlovacího spolku přemístěna ke kostelu a umístěna na novém podstavci. Opravu po přemístění provedl K. Zentner, který zároveň opravil sochu sv. Rocha. Dobový tisk k poškození sochy píše:

Památná socha poškozena.

U Okresní silnice na okraji Libochovic stojící socha sv. Barbory byla vichrem shozena s podstavce tak, že se na dva díly rozpadla. Spolek pro ochranu domoviny si vyžádal posudek o znovupostavení této krásné, památné r. 1760 tam postavené sochy a týmž vyslaná Ing. Vlčková a akademický sochař Zentner rozhodli, že by pro chatrnost a poškozenost hmoty byla stmelená socha přenesena na chráněné místo u kostela, nebo zhotovena kopie a originál dán do musea.

Nedaleko původního místa této sochy stával smírčí kříž, zasazený do kamene s nápisem „Leta 1605“, později kříž zmizel a zůstal pouze kámen. Ve farní knize je o něm zmínka pod pojmenováním „Muka“. Je však pravdou, že v místech, kde tato socha stála, bylo stínadlo, popravistiště pro popravy mečem nebo sekerou.

Sama libochovická Svátá panna Barbora i v dnešních dnech nenalezla pokoje. I přesto, že byla deponována u zdi kostelní věže, našli se následovníci, kteří zřejmě při pokusu o setnutí hlavy rozbili celou sochu. Pravděpodobně tito udatní hoši získali sílu a právo v alkoholu, či jiné příjemně oblíbené látce, a tak mohli projevit v neděli ráno 24. 6. 2011 svoji udatnost. Nic však

není jednoduché, doba je dnes jiná, a proto bylo podáno trestní oznámení Policii ČR. Sama socha byla odvezena restaurátorovi do Prahy a celá tato legrace bude uhrazena pojišťovnou v částce 42 200 Kč. Pochopitelně, celková částka bude mnohonásobně vyšší, takže pokud se silní hoši najdou, budou se mít co otáčet. Bohužel tato socha má proto dvojnásobnou smůlu, stalo se jí to v dnešní době, kdy donátoři a sponzoři těchto dávných svědků minulosti vymřeli.

Obrázek č. 14 a 15



Obrázek č. 14



Obrázek č. 15



Obrázek č. 16

Sv. Trojice (nebo také: Nejsvětější Trojice)

Původní tato socha stála na křižovatce cest Dubany – Slatina, v současné době neexistuje. Postavena byla roku 1708 a donátorkou byla Anna Tayzíková. Socha prý byla poražena větrem několik let po postavení a již nebyla obnovena.

Pan Kristus

Původní tato socha stála také na křižovatce cest Dubany – Slatina namísto zničené sochy Sv. Trojice, v současné době neexistuje. Postavena byla r. 1832 a donátorem byl Josef Jičínský, mlynář. Obr. č. 16

Ecce Homo

Na vršku Jiřetíně stávala kdysi kaplička sv. Jiří, přebýval tam prý i poustevník. Obrázek kapličky je dosud na vyřezávané kazatelně v dubanském kostele. Zda se Jiřetín jmenuje po světcích sv. Jiří, jemuž byla zasvěcena kaplička, nebo obráceně, dnes již lze těžko zjistit. Je zde také možnost, že se jmenuje po osobě světské, tak jako obec Jiřetín pod Bukovou po zakladateli Georgu Kreuzingerovi, nebo Jiřetín pod Jedlovou s původním názvem Sankt Georgenthal po majiteli Tolštejnského panství Georgovi ze Schleinitzu. Je docela možné, že Jiřetín se jmenuje po synovi Jana IV. a jeho manželky Markéty Kladské, Jiřím, kterému patřila tvrz Mšeno, hrad Šebín, možná také plocha tohoto pahorku. (Zemřel 4. 3. 1580). Na tomto vršku bylo kdysi vytěženo čedičové jádro a zbytek ponechán svému osudu. V roce 1752 zde nechal donátor Antonín Hut postavit sochu Ecce Homo. 10. října 1752 byla posvěcena děkanem Josefem Gallasem, výlohy se uhradily z pozůstalosti p. Antonína Huta (doloženo

tvrzením děkana Lochmana, shodně s Kaubkem). Tato slova znamenají „Ejhle (Hleďte, Tu je..) člověk“ a podle Janova evangelia je pronesl Pilát Pontský k davu, kterému zmučeného Ježíše nechal ukázat. Slova vyjadřují i motiv výtvarného umění spočívající ve znázornění zbičovaného a trny korunovaného Ježíše Krista. Tato znázornění jsou často i sochařská (plastiky, skulptury). Socha se nedochovala, byla poražena větrem a zbytky byly zničeny.

Sv. kříž

Původní umístění kříže „na Závodí za Malou řekou“ (Dle paní Vrbové). Nyní již neexistuje, prý byl vhozen do Malé Ohře. Asi ano, protože při revitalizaci Malé Ohře byla vybagrována a položena vedle. Fotografie zbytků mi poskytl pan Václav Zeman. Postaven byl v roce 1853 a donátorem byli Antonín a Marie Mikulovi z Radovesic. Obrázek č. 17 a 18

Sv. Jan Nepomucký

Sochu sv. Jana Nepomuckého dal postavit sedlák ze Slatiny Jan Maxa ze statku č.p. 9, u mostu přes potok Rosůvku (Klappský potok) na silnici ze Slatiny do Libochovic roku 1839. V roce 1842 ji vysvětil farář z Dlažkovic P. Antonín Kinzl. Další socha sv. Jana byla u Slatiny. Obě byly zřejmě od jednoho autora, vzhledem k podobnosti zobrazovaly světce ve stejném stylu jako mnoho jiných soch Nepomuckého, rozsetých po Čechách. Na podstavci byl pozlacený reliéf jazyka (symbol uchování zpovědního tajemství) a nápis: „Lásku k Bohu vyučoval, Lásku prokazoval nám. Lásku živobytím dokazoval, Láskou dokonal Jan. Tato socha je uvedena v soupisu



Obrázek č. 17

soch z r. 1852, s poznámkou „zachování sochy této majiteli živnosti sedlské v Slatině pod č.p. 9 za povinnost na všechny



Obrázek č. 18



Obrázek č. 19

budoucí časy se ukládá." Vzří roku 1919 však došlo k jejímu zničení a již nikdy nebyla obnovena. Arciděkan Václav Opl't v pamětní knize libochovické farnosti o tom píše: „V měsíci září poškodili bohupustí nevěrci sochu sv. Jana Nepomuckého u mostu na Slatinu a i ve Slatině. U mostu kladivem obličej sochy poškodili, u Slatiny hlavu sochy urazili. Smutné to následky štvání proti sv. církvi." Bezhlavá socha světce byla ze Slatiny odstraněna a přestěhována k libocho-vickému děkanství, kde se nachází dosud.

Poznámka z kroniky děkanství Libochovice:

Rok 1919 začíná zápisem o misii konané ve dnech 23.- 31. března, kterou konal P. Josef Strýhal, superior koleje Tovaryšstva Ježíšova v Praze. Misie měla ale slabou účast z důvodu dlouholetých sporů členů strany sociálně demokratické a tzv. volnomyšlenkářů. Návštěvnost byla také negativně ovlivněna životem hraběte Herbersteina a jeho soužitím s komornou Kristou. Dále je zde zaznamenáno štvání volnomyšlenkářů proti katolické církvi na shromáždění v Praze, především proti kultu sv. Jana Nepomuckého. Dochází ke střetnutí, které je podrobně popsáno kaplanem Kautským. Toto štvání se nevyhnulo ani soše sv. Jana Nepomuckého u mostu ke Slatině, kdy sochu rozbil dav kladivem.

Avšak jak už to bývá, skutečnost osudu sochy u mostku je poněkud jiná. Zničení bylo dílem vracejících se opilých podruhů, kteří byli pod vlivem jednak navrátilců z války, jednak volnomyšlenkářů a hlavně to byli lidé, kteří podléhali novému hlásání materialismu (Marx a zrod KSČ).

Další Jan Nepomucký prý stával u vodní elektrárny (sdělení J. Vrbové). Dnes již neexistuje. Prý socha byla vhozena do Malé Ohře. Obrázek 19

Pokračování příště.

ČeTo

JE SPOŘÍCÍ ÚČET VŮBEC VÝHODNÝ?
JAK ZHODNOTIT A INVESTOVAT PENÍZE?
JÉ MOJE AUTO, BYT ČI DŮM DOBŘE OCHRÁNĚN?
JAK SE NA DŮCHOD ZABEZPEČIT A NEŽIVOŘIT?
KDYŽ SE ZRANÍM NEBO ONEMOCNÍM, ZÍSKÁM PENÍZE?

Přijďte a dozvíte se na přednášce

Jak se postarat o svoje peníze

Na konci přednášky kvíz o poukázku v hodnotě 1 000 Kč na Alza.cz

KDY: Čtvrtek 15. ledna 2026 **ČAS: 17:00-18:30**

KDE: Městská knihovna Libochovice náměstí 5. května 3

Bylo, nebylo, 45. díl

Dny rychle ubíhají, od začátku nového školního roku to jsou již měsíce a blíží se pololetí. A jaké ty začátky školního roku byly za mne?

Zpravidla nastoupili do první třídy všichni, pokud jim bylo 6 let, o odkladech nic nevím, pouze když byli narození koncem září nebo později, tak nastoupili o rok později. Já jsem se narodila 28. září a s nástupem do první třídy nebyl problém. Pokud se projevily nějaké problémy u žáků první třídy, byly řešeny na třídní schůzce rodičů s třídní učitelkou. Paní učitelka Milerová /Mullerová/ měla nad hlavou snad svatozář. Vzpomínám, když jsme se začali učit psát, tak moje písmenka, později slova vůbec neladila oku. Rodiče říkali, že čmárám jak kocour. Později se zeptali paní učitelky, co se mnou mají dělat, co mám cvičit, abych psala krasopisně. Můj tatka měl totiž nádherný rukopis hodný kronikáře. A paní učitelka rodičům sdělila, že Venuška si zvolila svůj originální rukopis a tak to je, a to se nezmění, i kdyby denně trénovala krasopis. Ráda vzpomínám na povinnou školní docházku v Libochovicích. Ročník 1949 byl velmi silný. Končící devátá třída měla označení A, B, C. Do školy docházeli žáci z okolních vesnic a kopců (Poplze, Radovesice, Chotěšov, Žabovřesky, Klapý, Evaň, Horka, Slatina, Dubany a Křesín). Píši docházeli, neboť mnozí spolužáci, například z vesnice Klapý, chodili i pěšky. Ranní autobusové spoje byly optimální pro začátek výuky, ale odpolední spoje již nikoliv. Na vlak se ale spolehnout dalo. Nepamatuji si, že bychom do školy jezdili na koloběžkách nebo na kole. K té deváté třídě se ještě vrátím. Náplní deváté třídy byla nová učební látka, ale především cvičení a příprava na přijímací zkoušky na školy pro další vzdělávání. Pětiminutovky, desetiminutovky, slohová cvičení, matematické slovní úkoly, to jsme moc nemilovali. Tak například: „Jedno auto vyjelo z místa N rychlostí 50 km za hodinu, druhé z místa X rychlostí 60 km za hodinu a na jakém kilometru se potkají, když odstartují ve stejný čas?“ Na matematiku jsme měli pana učitele Pepu Nováka. Ten uměl, ale v dobrém potrápiti ty naše kluky - spolužáky, když nedávali pozor a rušili. Chytil je za vlásky nad ušima, vytáhl je z lavice a museli pěkně z paměti odříkávat násobilku a základní vzorce z geometrie. Vždy dodával: „Když vás, kluci, vzbudím v noci, tak to musíte odříkávat.“ Občas použil i ukazovátka a rodiče spíš dodali, že měl dotyčnému ještě jednu ránu přidat. Na postup učitele si nikdo nestěžoval. V dnešní době by to byla šikana a případ pomalu na soud. Učitelé, ne všichni, ale většina měli respekt a rodiče jim důvěřovali. Razilo se heslo, problémy se mají vyřešit ve škole a žádné dopisování si prostřednictvím žákovské knížky.

I ve vyšším ročníku byly písemné tresty za nenapsání domácího úkolu a také jsme byli tzv. „poškole“. Zažila jsem jednu příhodu osobního charakteru. Nedávala jsem pozor, látku z fyziky jsem se nenačila, a tak jsem byla poškolet. Trest nařídila paní učitelka Wagnerová, která nás učila fyziku. Po vyučování jsem měla zůstat za trest ve třídě s tím, že paní učitelka si mne následně vyzvedne. Nepatřila jsem mezi zlobivé spolužáky a na výuku nepřipravené, ale stalo se. Seděla jsem ve třídě a čekala a čekala. Paní učitelka nikde. Přišla paní školnice a ptala se mne, co dělám ve třídě a proč nejdu domů. Odpověď zněla jednoznačně: „Jsem poškolet!“ „A kdo to nařídil?“ otázala se paní školnicová. Závěr byl jednoznačný. „Jdi domů, Venuško!“ řekla mi. „Paní učitelka už odjela domů do Loun autobusem, který shodou okolností řídil tvůj tatínek.“

Tak skončilo mé „poškole“. Příště následuje k tomuto tématu pokračování. *Venuše Nováková-Váchová*

Z deníku městské policie v Libochovicích

Bezpečnost, prevence i pomoc v krizových situacích

Městská policie Libochovice se v průběhu sledovaného období věnovala široké škále činností – od každodenní kontroly veřejného pořádku a dopravy až po řešení mimořádných událostí, které přímo ovlivňují bezpečnost obyvatel města.

Přestože značnou část práce tvoří rutinní dohled a prevence, řada situací ukazuje, jak důležitá je přítomnost strážníků přímo v terénu.

Důraz na bezpečnost dětí a dopravu

Opakovaně probíhal dohled v okolí základní školy v ulici Komenského, zaměřený na bezpečnost silničního provozu. Součástí byly také preventivní přednášky pro žáky několika tříd přímo ve školních prostorách. Tyto aktivity mají zásadní význam – správné návyky v dopravě snižují riziko úrazů a dopravních nehod už od dětského věku.

Závažným zjištěním bylo opakované porušení zákazu vjezdu na železniční přejezd v ulici Husova, kde řidiči nerespek-

tovali červené výstražné světlo. Takové jednání patří k nejnebezpečnějším přestupkům v dopravě, protože může mít fatální následky nejen pro řidiče, ale i pro cestující ve vlaku. Městská policie v těchto případech využila záznamy z městského kamerového systému a události byly postoupeny příslušnému správnímu orgánu. Apelujeme na řidiče, aby respektovali světelnou signalizaci – několik ušetřených vteřin nikdy nestojí za ohrožení života.

Pomoc občanům v nouzi

Činnost městské policie není jen o řešení přestupků. Strážníci několikrát poskytli přímou pomoc občanům – například při nastartování nepojízdného vozidla u parkoviště obchodního domu BILLA, při asistenci záchranné službě v ulici Nádražní, nebo při resuscitaci ženy v bezvědomí v ulici Revoluční, kde strážníci poskytovali první pomoc do příjezdu zdravotnické záchranné služby. Tyto situace ukazují, že strážníci jsou často prvními, kdo se na místo krizové události dostanou, a jejich rychlá reakce může být rozhodující.

Pyrotechnika a mládež

V průběhu období se strážníci opakovaně zaměřovali na výskyt mládeže s pyrotechnikou, a to zejména v městském parku, v okolí ulic Poděbradova a R. Pokorného, u vlakové zastávky Libochovice město a v prostoru u závodu HELUZ. Přestože se ne vždy podařilo přestupce přímo zastihnout, samotná přítomnost hlídek působí preventivně. Neodborná manipulace s pyrotechnikou může vést ke zraněním, požárům nebo poškození majetku. Rodiče by měli dětem opakovaně připomínat, že zábavní pyrotechnika nepatří do veřejného prostoru.

Nálezy, ztráty a ochrana majetku

Během sledovaného období řešila městská policie také nálezy ztracených věcí. Jednalo se například o nalezenou platební kartu v centru města na náměstí 5. května, svazek klíčů s čipem nalezený u provozovny v ulici Dr. Vacka, nebo nalezené jízdní kolo v ulici Riegrova. V souvislosti s těmito případy strážníci připomínají důležitost rychlé reakce – zejména u platebních karet je nezbytné jejich okamžité zablokování, aby nedošlo ke zneužití.

Opakovaně se objevily také případy odkládání odpadu mimo určená místa, například v ulici Revoluční, v ulici Poděbradova nebo u kontejnerových stání v Po-



Přejeme všem krásný a pohodový nový rok plný radosti, zdraví a pohybu! V Sokole cvičíme společně - děti, rodiče, babičky a užíváme si čas strávený aktivně a s úsměvem. Kdo by se k nám chtěl přidat, je vítán! Cvičíme **každý čtvrtek od 18:00** v sokolovně. *Míša Ďurindová*



Městská knihovna Libochovice

Z nových knih:

Moravec, Martin: Helena Sováková.

Plukovnice lidských duší

Lakosil, Jan: Toulky opevněnou

krajinou Československa

David, Petr – Soukup, Vladimír: České

středohoří známé i neznámé

Toušlová, Iveta – Maršálek, Josef:

Toulavá kamera 36

Klíma, Jan: Dějiny Afriky

Applebaumová, Anne: Autokracie,

s.r.o. – Diktátoři, kteří chtějí řídit svět

Piroddi, Chiara: Montessori. Dětské

emoce

Körnerová, Hana Marie: Louka plná

pampelišek

Carter, Chris: Pozorovatel smrti

Kotleta, František – Sněgoňová,

Kristýna: Atomové šelmy. Základna

Z nových knih pro děti:

Shirahama, Kamome: Ateliér

špičatých klobouků 10 - 12

Evropa na talíři (Kouzelné čtení s Albi tužkou)

Atlas světa (Kouzelné čtení s Albi tužkou)

Čeština hravě (Kouzelné čtení s Albi tužkou)

Hravá angličtina (Kouzelné čtení s Albi tužkou)

Encyklopedie pro předškoláky (Kouzelné čtení s Albi tužkou)

Encyklopedie pro školáky (Kouzelné čtení s Albi tužkou)

Detektiv Vroubek – Bombastické případy (Kouzelné čtení s Albi tužkou)

Nová půjčovní doba knihovny

Pondělí	9:00 – 11:00	12:30 – 17:00
Úterý	9:00 – 11:00	12:00 – 16:00
Středa	9:00 – 11:00	12:00 – 16:00
Čtvrtek	zavřeno	
Pátek	9:00 – 11:00	12:00 – 15:00

plzích. Takové jednání zhoršuje vzhled města a zvyšuje náklady na úklid. Řešením je využívání sběrného dvora a dodržování pravidel pro nakládání s odpady.

Kamerový systém jako důležitý nástroj

Městský kamerový systém sehrál významnou roli při objasňování dopravních přestupků, poškození majetku i při spolupráci s Policií ČR. Využíván byl například při řešení dopravních přestupků na náměstí 5. května, u autobusového nádraží, v ulici Havlíčkova nebo v okolí městského parku. Díky kamerovým záznamům bylo možné dohledat pachatele, nebo naopak vyloučit podezření z úmyslného jednání. Kamerový dohled tak přispívá nejen k postihu přestupků, ale i k ochraně nevinných osob.

Závěrem

Přehled událostí ukazuje, že práce městské policie v Libochovicích je pestrá a často velmi náročná. Kromě dohledu nad dodržováním pravidel plní strážníci také roli pomocníků, preventistů a v krizových chvílích i záchranářů. Spolupráce občanů, ohleduplné chování a respekt k pravidlům jsou tím nejlepším způsobem, jak přispět k bezpečnějšímu a klidnějšímu životu ve městě. *Kolektiv strážníků městské policie*

Stalo se před 20 lety leden 2006

Zpráva z úseku matriky, evidence obyvatel za rok 2005

Počet obyvatel: 3667, mužů 1774, žen 1893, prům. věk 41,37 r., z toho **Dubany:** 166 obyvatel, mužů 85, žen 81, průměrný věk 43,74 roků
Poplze: 402, mužů 197, žen 205, průměrný věk 39,35 roků
Libochovice: 3099, mužů 1492, žen 1607, prům. věk 41,50 roků

Zemřelí: 48, z toho Dubany 2, Poplze 4, Libochovice 42

Narození: 36 chlapců, 22 dívek

Uzavření manželství: 118, z toho MěÚ 12, zámek 104, kostel 2

Nejstarší občan města: Rytíř František 98 let, Fricová Anežka 97 let
Libochovice: Tauš Miroslav 93, Žaludová Jaroslava 97
Poplze: Hingar Josef 91, Hingarová Květuše 83
Dubany: Novotný Karel 85, Ouřadová Antonie 90

ČeTo

Změna půjčovní doby knihovny

Vážení návštěvníci,

od **1. ledna 2026** upravujeme půjčovní dobu naší knihovny.

Vracíme se k provozní době profesionálních knihoven okresu Litoměřice – **zavíracím dnem bude čtvrtek** (dosud bylo zavřeno v pondělí). Zároveň se **celková půjčovní doba zkracuje o 2 hodiny týdně**.

I ve dnech, kdy je knihovna zavřená, můžete pohodlně využívat **Naknihyboxy v průjezdu městského úřadu** – slouží jak k vracení, tak k vyzvedávání knih. Podrobný grafický návod najdete na webových stránkách knihovny, případně vám rády vše vysvětlíme přímo u nás v knihovně.

Rozšiřujeme také nabídku **půjčování e-knih a e-audioknih**, které si můžete vypůjčit z pohodlí domova. Od nového roku si můžete přes naši knihovnu zdarma vypůjčit 3 tituly. I k této službě najdete návody na webu knihovny, a nebo se zastavte v knihovně, kde vám rády vše vysvětlíme a ukážeme.

Děkujeme za pochopení a těšíme se na vaši návštěvu.

Vaše knihovnice

Měsíčník LIBOCHOVICKÉ NOVINY, periodický tisk územního samosprávného celku, vydává město Libochovice, IČ: 002 63 931. Registrováno 7. 7. 1995, ev. č. E11618. Šéfredaktor: Mgr. Josef Krob. Redakční rada: Tomáš Černý, Pavel Česal, Mgr. Zuzana Chloubová, Mgr. Miroslav Zůna, sazba a grafická úprava Ing. Milena Ryšavá, jazykové korektury: Mgr. Jana Miléřová. Vytiskla tiskárna: Jiří Bartoš - SLON spol. s r.o., Ústí nad Labem. Náklad 1500 kusů. Za obsah článků odpovídá jejich autor. Nevyžádané podklady se nevracejí. Redakce si vyhrazuje právo příspěvky upravit nebo zkrátit. Příspěvky zasílejte na e-mail: Josef.Krob@seznam.cz nebo libochovice.noviny@centrum.cz, případně je zanechte v IC v průchodu MěÚ. **Redakční uzávěrka je 16. den předchozího měsíce.** Internetová podoba ke stažení na www.libochovice.cz

LIBOCHOVICKÝ PROGRAM

LEDEN/2026

LIBOCHOVICE

út/6/1 16:30	Keramikování 1. část - rezervace nutná	událost městská knihovna
čt/8/1 9:00-11:00	Setkání u hrnku - pravidelné posezení seniorů	událost městská knihovna
út/13/1 16:30	Keramikování 2. část - rezervace nutná	událost městská knihovna
čt/15/1 9:00-11:00	Setkání u hrnku - pravidelné posezení seniorů	událost městská knihovna
čt/15/1 17:00	Jak se dobře postarat o své peníze - přednáška	událost městská knihovna
pá/16/1 18:00	Údolí Ohře 1813 - přednáší Martin Gojda Příběh odhalení obranné linie polního opevnění proti císaři Napoleonovi.	událost městská knihovna
po/19/1 16:00	Tvoření pro děti	pro děti městská knihovna
út/20/1 16:30	Keramikování 1. část - rezervace nutná	událost městská knihovna
čt/22/1 9:00-11:00	Setkání u hrnku - pravidelné posezení seniorů	událost městská knihovna
pá/23/1 18.00	Rudolf Křesťan: Jak se do lesá volá 2. část 133. Po-čtení.	událost městská knihovna
út/27/1 16:30	Keramikování 2. část - rezervace nutná	událost městská knihovna
čt/29/1 9:00-11:00	Setkání u hrnku - pravidelné posezení seniorů	událost městská knihovna
pá/30/1	Ples obce Radovesice	zábava KS U Tří lip

Pravidelně konané akce v KS U Tří lip



úterý - Pilates **od 17 hod.**
středa - cvičení seniorů **15 - 17 hod.**
- schůzky Pionýrů **16.30 - 18 hod.**
- lekce Zumbly **17 - 18 hod.**
- kurzy jógy **18.15 - 19.30 hod.**
pátek - country tance **15 - 17 hod.**

Informační centrum Libochovice



pondělí 8.00 - 11.00 12.00 - 17.00
úterý 8.00 - 11.00 12.00 - 15.00
středa 8.00 - 11.00 12.00 - 17.00
čtvrtek 8.00 - 11.00 12.00 - 15.00
pátek 8.00 - 13.00

nákup vstupenek on-line:
www.vstupenky-libochovice.cz

Předprodej vstupenek: on-line nebo v informačním centru v přízemí pod městským úřadem, tel.: 416 725 857, 725 878 642, e-mail: info@libochovice.cz. Změna programu vyhrazena.